



**แผนปฏิบัติการ
ประจำปีงบประมาณ พ.ศ. 2553
มหาวิทยาลัยราชภัฏนครสวรรค์**

คำนำ

พระราชกฤษฎีกาว่าด้วยหลักเกณฑ์และวิธีการบริหารกิจการบ้านเมืองที่ดี พ.ศ. 2546 บัญญัติให้ส่วนราชการจัดทำแผนปฏิบัติการราชการ 4 ปี และในแต่ละปีงบประมาณ ให้ส่วนราชการจัดทำแผนปฏิบัติการประจำปี โดยกำหนดทิศทาง วิสัยทัศน์ พันธกิจ เป้าประสงค์ ประเด็นยุทธศาสตร์ รวมทั้งประมาณการรายได้และรายจ่าย เพื่อนำไปเป็นกรอบแนวทางในการปฏิบัติการของส่วนราชการ สำหรับมหาวิทยาลัย เป็นส่วนราชการหนึ่งต้องดำเนินการจัดทำแผนปฏิบัติการ และหน่วยงานระดับคณะ และเทียบเท่า จะต้องดำเนินการจัดทำแผนปฏิบัติการ ให้สอดคล้องกับมหาวิทยาลัยต่อไป

แผนปฏิบัติการ ประจำปีงบประมาณ พ.ศ. 2553 ของมหาวิทยาลัยราชภัฏนครสวรรค์ ฉบับนี้ มีสาระสำคัญบนพื้นฐานหลักการที่สอดคล้องกับนโยบายของรัฐบาล ที่มุ่งเน้นการพัฒนาคุณภาพ การมีส่วนร่วม และการให้โอกาสทางการศึกษากับประชาชนโดยทั่วไป และสอดคล้องกับยุทธศาสตร์ของกระทรวงศึกษาธิการ ให้สามารถนำระบบกลไกในการพัฒนาคุณภาพการบริหารจัดการไปสู่การปฏิบัติ โดยจะช่วยสร้างความชัดเจน และกำหนดทิศทางการดำเนินงานของมหาวิทยาลัย หน่วยงานระดับคณะ และเทียบเท่า ไปในแนวทางและเป้าหมายเดียวกัน

มหาวิทยาลัยหวังเป็นอย่างยิ่งว่าหน่วยงานระดับคณะและเทียบเท่าจะสามารถผลักดันและบูรณาการยุทธศาสตร์ทั้ง 6 ประเด็นในแผนปฏิบัติการประจำปี พ.ศ. 2553 ฉบับนี้ไปสู่การปฏิบัติได้อย่างถูกต้อง เป็นรูปธรรม มีความชัดเจน ครบถ้วนสมบูรณ์ต่อไป ขอขอบคุณทุกท่านที่เกี่ยวข้อง หรือมีส่วนร่วมดำเนินการทำให้แผนปฏิบัติการฉบับนี้เป็นไปด้วยความเรียบร้อย สำเร็จลุล่วงตามวัตถุประสงค์และเป้าหมาย เป็นผลดีต่อการบริหารจัดการให้เกิดประสิทธิภาพในปีงบประมาณ พ.ศ. 2553 นี้



(รองศาสตราจารย์ประเทือง ภูมิภัทราคม)

อธิการบดีมหาวิทยาลัยราชภัฏนครสวรรค์

สารบัญ

	หน้า
ส่วนที่หนึ่ง แผนยุทธศาสตร์สู่การปฏิบัติ ประจำปีงบประมาณ พ.ศ. 2553	
• ปรัชญา วิสัยทัศน์ พันธกิจ ประเด็นยุทธศาสตร์ และเป้าประสงค์เชิงยุทธศาสตร์	1
• ความเชื่อมโยงระหว่างวิสัยทัศน์ พันธกิจ ประเด็นยุทธศาสตร์ และเป้าประสงค์เชิงยุทธศาสตร์	3
• แผนภูมิแสดงความเชื่อมโยงระหว่างยุทธศาสตร์กระทรวงศึกษาธิการ กับประเด็นยุทธศาสตร์ เป้าประสงค์ ตัวชี้วัด และกลยุทธ์ของมหาวิทยาลัยของมหาวิทยาลัยราชภัฏนครสวรรค์	4
• ความเชื่อมโยงยุทธศาสตร์กระทรวงศึกษาธิการกับประเด็นยุทธศาสตร์ เป้าประสงค์ ตัวชี้วัด และกลยุทธ์ของมหาวิทยาลัยราชภัฏนครสวรรค์	5
• จุดเน้นที่สำคัญในการดำเนินงาน ปีงบประมาณ พ.ศ. 2553	22
• งบประมาณรายจ่าย งบประมาณแผ่นดิน และงบประมาณรายได้	23
• ประเด็นยุทธศาสตร์ เป้าประสงค์ ตัวชี้วัด โครงการ และงบประมาณ	28
ส่วนที่สอง การนำแผนไปสู่การปฏิบัติ	49
• ผู้กำกับดูแลตัวชี้วัด ผู้จัดเก็บข้อมูล และผู้รับผิดชอบดำเนินการ	49
ส่วนที่สาม การติดตาม ตรวจสอบ และประเมินผลงาน	59
• องค์ประกอบสำคัญในการติดตาม ตรวจสอบและประเมินผลงาน	59
• แผนภูมิการดำเนินการติดตาม ตรวจสอบและประเมินผลงาน	60
• กระบวนการ ติดตามความก้าวหน้าการดำเนินโครงการ	61
• การรายงานผลการดำเนินการ การปฏิบัติราชการ	62
ภาคผนวก	63
• แผนที่ยุทธศาสตร์มหาวิทยาลัยราชภัฏนครสวรรค์	64
• รหัสการเบิกจ่ายเงิน จำแนกตามงบประมาณแผ่นดิน และเงินรายได้ ประจำปีงบประมาณ พ.ศ. 2553	65

ส่วนที่หนึ่ง

แผนยุทธศาสตร์สู่การปฏิบัติ ประจำปีงบประมาณ พ.ศ. 2553
ปรัชญา วิสัยทัศน์ พันธกิจ ประเด็นยุทธศาสตร์ และเป้าประสงค์เชิงยุทธศาสตร์

ปรัชญา

เป็นมหาวิทยาลัยของชาวบ้าน นำวิชาการสู่ชุมชน

วิสัยทัศน์

มหาวิทยาลัยราชภัฏนครสวรรค์ เป็นสถาบันอุดมศึกษาชั้นนำเพื่อพัฒนาท้องถิ่น

พันธกิจ

1. จัดการศึกษาวิชาการและวิชาชีพชั้นสูง
2. วิจัย ส่งเสริมและสืบสานโครงการอันเนื่องมาจากพระราชดำริ
3. บริการวิชาการแก่สังคม
4. ปรับปรุง ถ่ายทอด และพัฒนาเทคโนโลยี
5. ทะนุบำรุงศิลปและวัฒนธรรม
6. ผลิตและพัฒนาครูและบุคลากรทางการศึกษา

ประเด็นยุทธศาสตร์

1. สร้างโอกาสในการศึกษาระดับอุดมศึกษา และการพัฒนาการเรียนการสอนให้มีคุณภาพสู่มาตรฐานสากล
2. สร้างความรู้ และนวัตกรรม นำปรัชญาเศรษฐกิจพอเพียงไปสู่การปฏิบัติทั้งระดับปัจเจกบุคคล ชุมชน องค์กร และภาคการผลิต
3. ให้บริการวิชาการ ถ่ายทอดเทคโนโลยีที่มีคุณภาพ ให้เกิดการพัฒนายั่งยืน ของท้องถิ่นไทย
4. พัฒนาและสืบสานคุณค่าความหลากหลายของวัฒนธรรมไทยที่เป็นวิถีชีวิต ประเพณี ค่านิยมที่ ดีงาม ภูมิปัญญาท้องถิ่น และสิ่งแวดล้อมท้องถิ่น
5. เพิ่มศักยภาพครูและบุคลากรทางการศึกษาให้มีคุณภาพ และมาตรฐาน
6. กำหนดแนวทางการบริหารจัดการให้ได้มาตรฐาน เป็นไปตามหลักเกณฑ์และวิธีการบริหาร กิจการบ้านเมืองที่ดี

เป้าประสงค์เชิงยุทธศาสตร์

1. บัณฑิต มีคุณภาพ คุณธรรม จริยธรรม ค่านิยมที่ดีงาม เป็นที่ยอมรับของสังคม
2. มีผลงานวิจัย ระดับชาติและนานาชาติ ต่อยอดภูมิปัญญาท้องถิ่น และผลงานตามโครงการอัน เนื่องมาจากพระราชดำริ
3. บุคลากรและหน่วยงานท้องถิ่น ได้รับการบริการวิชาการที่มีคุณภาพ เหมาะสมและทั่วถึง สอดคล้องกับความต้องการของท้องถิ่น
4. มีการอนุรักษ์ ศิลปะและวัฒนธรรม ภูมิปัญญาชาวบ้าน ทรัพยากรธรรมชาติ และสิ่งแวดล้อม ท้องถิ่น เพื่อการเรียนรู้ และสร้างสรรค์
5. ครูและบุคลากรทางการศึกษา มีคุณภาพได้มาตรฐาน
6. มีระบบบริหารจัดการที่ดีได้มาตรฐาน ยึดหลักธรรมาภิบาล

ความเชื่อมโยงระหว่างวิสัยทัศน์ พันธกิจ ประเด็นยุทธศาสตร์และเป้าประสงค์เชิงยุทธศาสตร์

วิสัยทัศน์

มหาวิทยาลัยราชภัฏนครสวรรค์ เป็นสถาบันอุดมศึกษาชั้นนำ เพื่อพัฒนาท้องถิ่น



ประเด็นยุทธศาสตร์

1. สร้างโอกาส ในการศึกษา ระดับอุดม ศึกษา และ พัฒนาการ เรียนการสอน ให้มีคุณภาพ สู่มาตรฐาน สากล	2. สร้างความรู้ และนวัตกรรม นำปรัชญา เศรษฐกิจ พอเพียงไปสู่ การปฏิบัติทั้ง ระดับปัจเจก บุคคล ชุมชน องค์กร และ ภาคการผลิต	3. ให้บริการ วิชาการ ถ่ายทอด เทคโนโลยี ที่มี คุณภาพ ให้ เกิดการพัฒน ที่ยั่งยืนของ ท้องถิ่นไทย	4. พัฒนาและสืบ สานคุณค่าความ หลากหลายของ วัฒนธรรมไทย ที่เป็นวิถีชีวิต ประเพณี ค่านิยมที่ดีงาม ภูมิปัญญา ท้องถิ่น และ สิ่งแวดล้อม ท้องถิ่น	5. เพิ่มศักยภาพ ครูและ บุคลากร ทางการศึกษา ให้มีคุณภาพ และมาตรฐาน	6. กำหนด แนวทางการ บริหารจัดการ ให้ได้ มาตรฐาน เป็นไปตาม หลักเกณฑ์ และวิธีการ บริหารกิจการ บ้านเมืองที่ดี
---	--	--	---	--	--

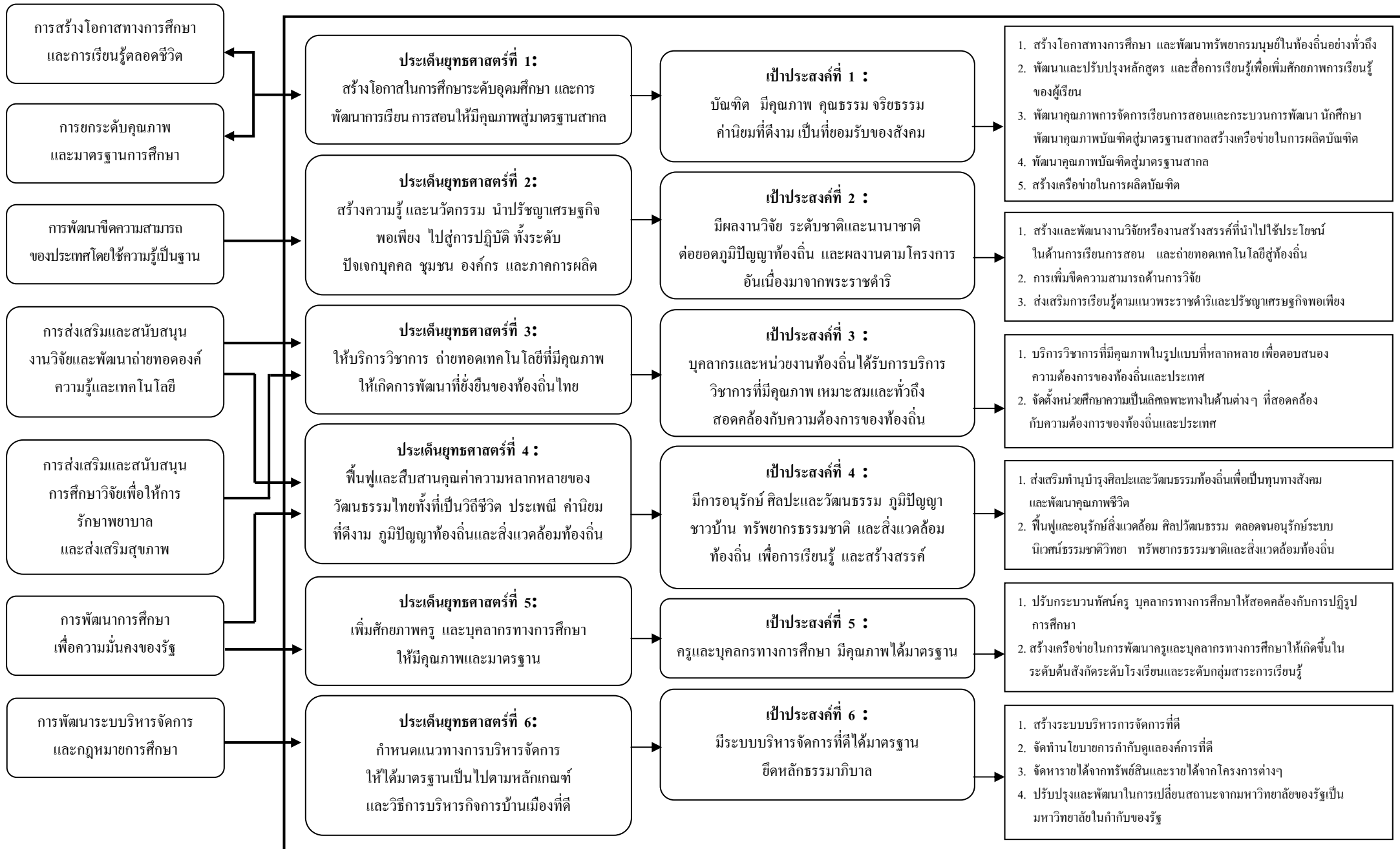


เป้าประสงค์เชิงยุทธศาสตร์

1. บัณฑิต มีคุณภาพ คุณธรรม จริยธรรม ค่านิยมที่ดีงาม เป็นที่ยอมรับ ของสังคม	2. มีผลงานวิจัย ระดับชาติ และ นานาชาติ ต่อ ยอดภูมิปัญญา ท้องถิ่น และ ผลงานตาม โครงการอัน เนื่องมาจาก พระราชดำริ	3. บุคลากรและ หน่วยงาน ท้องถิ่น ได้รับ การบริการ วิชาการที่มี คุณภาพ เหมาะสมและ ทั่วถึง สอดคล้องกับ ความต้องการ ของท้องถิ่น	4. มีการอนุรักษ์ ศิลปะและ วัฒนธรรม ภูมิปัญญา ชาวบ้าน ทรัพยากร ธรรมชาติและ สิ่งแวดล้อม ท้องถิ่น เพื่อ การเรียนรู้ และสร้างสรรค์	5. ครูและ บุคลากร ทางการศึกษา มีคุณภาพได้ มาตรฐาน	6. มีระบบบริหาร จัดการที่ดี ได้มาตรฐาน ยึดหลัก ธรรมาภิบาล
--	---	---	--	---	---

แผนภูมิแสดงความเชื่อมโยงระหว่างประเด็นยุทธศาสตร์กระทรวงศึกษาธิการ กับประเด็นยุทธศาสตร์ เป้าประสงค์ และกลยุทธ์ของมหาวิทยาลัยราชภัฏนครสวรรค์

ยุทธศาสตร์กระทรวงศึกษาธิการ



ความเชื่อมโยงยุทธศาสตร์กระทรวงศึกษาธิการกับประเด็นยุทธศาสตร์ เป้าประสงค์ ตัวชี้วัด และกลยุทธ์ของมหาวิทยาลัยราชภัฏนครสวรรค์

ยุทธศาสตร์ กระทรวงศึกษาธิการ	ประเด็นยุทธศาสตร์	เป้าประสงค์	ตัวชี้วัด	กลยุทธ์
<ul style="list-style-type: none"> ● การสร้างโอกาสทางการศึกษาและการเรียนรู้ตลอดชีวิต ● การยกระดับคุณภาพและมาตรฐานการศึกษา 	1. สร้างโอกาสในการศึกษาระดับอุดมศึกษา และการพัฒนาการเรียน การสอนให้มีคุณภาพสู่มาตรฐานสากล	1. บัณฑิต มีคุณภาพ คุณธรรม จริยธรรม ค่านิยมที่ดีงาม เป็นที่ยอมรับของสังคม	1. มีระบบกลไกการพัฒนาและบริหารหลักสูตร (สกอ.2.1)	1. สร้างโอกาสทางการศึกษา และพัฒนาทรัพยากรมนุษย์ในท้องถิ่นอย่างทั่วถึง <ul style="list-style-type: none"> 1.1 จัดรูปแบบ วิธีการจัดการศึกษา และหลักสูตรที่หลากหลาย 1.2 ปรับปรุงระบบการคัดเลือกเข้าเรียน ให้มีความหลากหลาย 1.3 ผลักกำลังคนให้สอดคล้องกับการพัฒนาประเทศ 1.4 อุดหนุนทุนการศึกษาและให้ทุนเรียนดีทางวิทยาศาสตร์ 1.5 เพิ่มการจัดการศึกษาด้านวิทยาศาสตร์และเทคโนโลยีสำหรับสาขาที่เป็นความต้องการของท้องถิ่น 2. พัฒนาและปรับปรุงหลักสูตร และสื่อการเรียนรู้เพื่อเพิ่มศักยภาพการเรียนรู้ของผู้เรียน <ul style="list-style-type: none"> 2.1 ปรับปรุงพัฒนาหลักสูตร และสร้างหลักสูตรใหม่ให้มีความหลากหลาย ทันสมัย สนองตอบต่อการพัฒนาท้องถิ่นและประเทศ
			2. มีโครงการหรือกิจกรรมที่สนับสนุนการพัฒนาหลักสูตรและการเรียนการสอนซึ่งบุคคล องค์กรและชุมชน ภายนอกมีส่วนร่วม (สกอ.2.3)	
			3. จำนวนนักศึกษาเต็มเวลาเทียบเท่าต่อจำนวนอาจารย์ (สกอ. 2.4 , สมศ.6.2)	
			4. สัดส่วนของอาจารย์ประจำที่มีวุฒิปริญญาตรี ปริญญาโท ปริญญาเอก หรือเทียบเท่า ต่ออาจารย์ประจำ (สกอ.2.5 , สมศ.6.3)	
			5. สัดส่วนของอาจารย์ประจำที่ดำรงตำแหน่งอาจารย์ ผู้ช่วยศาสตราจารย์ รองศาสตราจารย์ และศาสตราจารย์ (สกอ.2.6 ,สมศ.6.4)	
			6. มีกระบวนการส่งเสริมการปฏิบัติตามจรรยาบรรณวิชาชีพของคณาจารย์ (สกอ.2.7 , สมศ.6.5)	

ยุทธศาสตร์ กระทรวงศึกษาธิการ	ประเด็นยุทธศาสตร์	เป้าประสงค์	ตัวชี้วัด	กลยุทธ์
			7. มีระบบและกลไกสนับสนุนให้อาจารย์ ประจำทำการวิจัยเพื่อพัฒนาการเรียน การสอน (สกอ.2.8)	2.2 ปรับปรุงพัฒนาหลักสูตรเพื่อ ตอบสนองกำลังคนด้านวิทยาศาสตร์ และเทคโนโลยี
			8. มีกระบวนการเรียนรู้ที่เน้นผู้เรียนเป็น สำคัญ (สกอ.2.2 , สมศ.6.6)	2.3 พัฒนาหลักสูตรตามความ ต้องการ ของหน่วยงาน และสถาบัน ทั้งใน ระดับท้องถิ่น และระดับนานาชาติ
			9. มีการส่งเสริมกิจกรรมนักศึกษาที่ ครบถ้วนและสอดคล้องกับลักษณะ บัณฑิตที่พึงประสงค์ (สกอ.3.2)	2.4 ผลิตและจัดหาตำราและสื่อ ประกอบการเรียนการสอนแต่ละรายวิชา ที่มีคุณภาพและพอเพียง
			10. ร้อยละเฉลี่ยของนักศึกษาที่เข้าร่วม โครงการในการอนุรักษ์ พัฒนา และ สร้างเสริมเอกลักษณ์ ศิลปะและ วัฒนธรรม	2.5 พัฒนาเทคโนโลยีสารสนเทศ สำหรับการสื่อสารเพื่อการเรียนรู้ และ การสร้างบทเรียนด้วยสื่ออิเล็กทรอนิกส์
			11. มีการจัดบริการแก่นักศึกษาและศิษย์เก่า (สกอ.3.1)	3. พัฒนาคุณภาพการจัดการเรียนการสอน และกระบวนการพัฒนานักศึกษา
			12. ร้อยละของบทความวิทยานิพนธ์ ปริญญาโทหรือเอกที่ตีพิมพ์เผยแพร่ใน ระดับชาติ หรือระดับนานาชาติ ต่อ จำนวนวิทยานิพนธ์ปริญญาโทหรือเอก (ก.พ.ร. 4.1.4 ปี 2553)	3.1 ส่งเสริมศักยภาพพื้นฐานให้กับ นักศึกษา เพื่อให้มีความพร้อมเพื่อการ เรียนรู้ที่สูงขึ้น
				3.2 จัดการเรียนการสอน ที่เน้นผู้เรียน เป็นสำคัญและใช้นวัตกรรมและ เทคโนโลยีที่เหมาะสมในการเรียนการ สอน
				3.3 จัดการเรียนรู้โดยใช้สื่อสารสนเทศ
				3.4 สนับสนุนให้อาจารย์ นำองค์ความรู้ ที่ได้จากการวิจัย เกี่ยวกับท้องถิ่นมาใช้

ยุทธศาสตร์ กระทรวงศึกษาธิการ	ประเด็นยุทธศาสตร์	เป้าประสงค์	ตัวชี้วัด	กลยุทธ์
				ในการจัดการเรียนการสอน
			<p>13. ร้อยละของบัณฑิตระดับปริญญาตรีที่ได้งานทำและประกอบอาชีพอิสระภายใน 1 ปี (สกอ.2.9 , สมส.1.1 , ก.พ.ร.4.1.1 ปี 2553)</p> <p>14. ร้อยละของบัณฑิตระดับปริญญาตรี ได้งานทำตรงสาขาที่สำเร็จการศึกษา (สมส.1.2,ก.พ.ร.4.1.2 ปี 2553)</p> <p>15. ร้อยละของบัณฑิตระดับปริญญาตรีที่ได้รับเงินเดือนเริ่มต้นเป็นไปตามเกณฑ์ (สกอ.2.10 , สมส.1.3)</p> <p>16. ระดับคุณภาพของบัณฑิตระดับปริญญาตรี และระดับบัณฑิตศึกษาตามมาตรฐานคุณวุฒิอุดมศึกษาแห่งชาติ ประเมินโดยผู้ประกอบการ/ผู้ใช้บัณฑิต/อาจารย์ที่ปรึกษาระดับบัณฑิตศึกษา(สมส.1.3 ประเมินรอบ 3)</p> <p>17. ระดับความพึงพอใจของนายจ้างผู้ประกอบการและผู้ใช้บัณฑิต (สกอ.2.11, สมส.1.4 ,ก.พ.ร.6)</p> <p>18. ร้อยละความพึงพอใจของนักศึกษาต่อสถาบันอุดมศึกษา (ก.พ.ร.6.2 ปี 2553)</p>	<p>3.5 ปรับปรุงการเรียนการสอนโดยอาศัยผลจากการวิจัยในชั้นเรียน</p> <p>3.6 สนับสนุนให้มีการประเมินผลให้สอดคล้องกับธรรมชาติผู้เรียนและมีมาตรฐาน</p> <p>3.7 เพิ่มศักยภาพทางด้านภาษา ด้านคอมพิวเตอร์ และเทคโนโลยีสารสนเทศ</p> <p>3.8 พัฒนาสหกิจศึกษา</p> <p>3.9 ส่งเสริมหน่วยบ่มเพาะธุรกิจ (UBI) ให้พัฒนานักศึกษาเป็นผู้ประกอบการที่มีคุณภาพ</p> <p>3.10 ส่งเสริมให้อาจารย์และบุคลากรปฏิบัติตามจรรยาบรรณวิชาชีพโดยสอดคล้องกับหลักธรรมาภิบาล</p> <p>3.11 ส่งเสริมให้อาจารย์พัฒนาผลงานทางวิชาการเพื่อเข้าสู่ตำแหน่งทางวิชาการ</p> <p>3.12 เร่งรัดอาจารย์ศึกษาต่อเพื่อเพิ่มคุณวุฒิให้สูงขึ้น ตรงตามสาขาวิชา</p>
				4. พัฒนาคุณภาพบัณฑิตสู่มาตรฐานสากล

ยุทธศาสตร์ กระทรวงศึกษาธิการ	ประเด็นยุทธศาสตร์	เป้าประสงค์	ตัวชี้วัด	กลยุทธ์
				<p>4.1 ส่งเสริมให้บัณฑิตแต่ละสาขาวิชา มีผลงานที่ได้รับการยอมรับในระดับท้องถิ่นและระดับชาติ</p> <p>4.2 ส่งเสริมให้บัณฑิตมีทักษะวิชาชีพเพิ่มเติมตามความสนใจ เพื่อนำไปสู่การประกอบวิชาชีพ</p> <p>4.3 ส่งเสริมและสนับสนุนให้นักศึกษานำผลงานทางวิชาการเข้าร่วมกิจกรรมต่าง ๆ กับหน่วยงานภายนอก ทั้งภาครัฐและเอกชน</p> <p>4.4 ส่งเสริมและสนับสนุนให้นักศึกษาศึกษาแลกเปลี่ยนบทบาทในการเข้าร่วมกิจกรรมวิชาการ วิชาชีพ</p> <p>4.5 ส่งเสริมให้มีการตีพิมพ์เผยแพร่วิทยานิพนธ์ ปริญาโท/เอกทั้งในระดับชาติ หรือ ระดับนานาชาติ</p> <p>4.6 สร้างเครือข่ายความร่วมมือระดับบัณฑิตศึกษาทั้งในระดับชาติและระดับนานาชาติ</p> <p>5. สร้างเครือข่ายในการผลิตบัณฑิต</p> <p>5.1 แลกเปลี่ยนนักศึกษา และอาจารย์ระดับอุดมศึกษา</p> <p>5.2 ร่วมพัฒนา SMES กับภาครัฐกิจ</p>

ยุทธศาสตร์ กระทรวงศึกษาธิการ	ประเด็นยุทธศาสตร์	เป้าประสงค์	ตัวชี้วัด	กลยุทธ์
				<p>ระดับภาค</p> <p>5.3 สร้างเครือข่ายกับศิษย์เก่าและสมาคมศิษย์เก่า ในการจัดกิจกรรมเพื่อพัฒนานักศึกษา และมหาวิทยาลัย</p> <p>5.4 สร้างเครือข่ายความร่วมมือทางการศึกษากับเครือข่ายชุมชนและเครือข่าย การจัดการศึกษา ระดับอุดมศึกษา</p> <p>5.5 ส่งเสริมการศึกษาต่อเนื่องและการเรียนรู้ตลอดชีวิตให้ชุมชน</p> <p>5.6 ให้นำหน่วยงานในท้องถิ่นมีส่วนร่วมในการจัดการศึกษา</p>
<p>● การพัฒนาขีดความสามารถของประเทศโดยใช้ความรู้เป็นฐาน</p>	<p>2. สร้างความรู้และนวัตกรรม นำปรัชญาเศรษฐกิจพอเพียงไปสู่การปฏิบัติทั้งระดับปัจเจกบุคคล ชุมชน องค์กร และภาคการผลิต</p>	<p>2. มีผลงานวิจัยระดับชาตินานาชาติ ต่อยอดภูมิปัญญาท้องถิ่น และผลงานตามโครงการอันเนื่องมาจากพระราชดำริ</p>	<p>1. มีการพัฒนาระบบและกลไกในการสนับสนุนการผลิตงานวิจัยและงานสร้างสรรค์ (สกอ.4.1)</p> <p>2. มีระบบบริหารจัดการความรู้จากงานวิจัยและงานสร้างสรรค์ (สกอ.4.2)</p> <p>3. เงินสนับสนุนงานวิจัยและงานสร้างสรรค์จากภายในและภายนอกสถาบัน ต่อจำนวนอาจารย์ประจำ (สกอ.4.3,สมศ.2,2,3,ก.พ.ร.4.2.2)</p>	<p>1. สร้างและพัฒนางานวิจัยหรืองานสร้างสรรค์ที่นำไปใช้ประโยชน์ในด้านการเรียนการสอน และถ่ายทอดเทคโนโลยีสู่ท้องถิ่น</p> <p>1.1 พัฒนาระบบบริหารจัดการงานวิจัยในการสร้างองค์ความรู้ และถ่ายทอดเทคโนโลยีสู่ท้องถิ่น</p> <p>1.2 ส่งเสริมการทำวิจัยแบบมีส่วนร่วมและการวิจัยเชิงบูรณาการเพื่อพัฒนาท้องถิ่นแบบยั่งยืน</p>
			<p>4. ร้อยละของอาจารย์ประจำที่ได้รับทุนทำวิจัยหรืองานสร้างสรรค์จากภายใน</p>	<p>1.3 เร่งรัดการเพิ่มประสิทธิภาพงานวิจัยหรืองานสร้างสรรค์ ให้มีมาตรฐานและ</p>

ยุทธศาสตร์ กระทรวงศึกษาธิการ	ประเด็นยุทธศาสตร์	เป้าประสงค์	ตัวชี้วัด	กลยุทธ์
			<p>สถาบันต่อจำนวนอาจารย์ประจำ (สมศ. 2.4 , ก.พ.ร.4.2.3)</p> <p>5. ร้อยละของอาจารย์ประจำที่ได้รับทุนทำวิจัยหรืองานสร้างสรรค์จากภายนอกสถาบันต่อจำนวนอาจารย์ประจำ (สมศ.2.5)</p> <p>6. ร้อยละของงานวิจัยและงานสร้างสรรค์ที่ตีพิมพ์เผยแพร่ได้รับการจดทะเบียนทรัพย์สินทางปัญญาหรืออนุสิทธิบัตรหรือนำไปใช้ประโยชน์ ทั้งในระดับชาติ และในระดับนานาชาติต่อจำนวนอาจารย์ประจำ (สกอ.4.4)</p> <p>7. ร้อยละของผลงานวิจัยที่ตีพิมพ์เผยแพร่ใน refereed journal ในระดับชาติ หรือนานาชาติ หรืองานสร้างสรรค์ที่เผยแพร่ในระดับชาติ หรือนานาชาติต่ออาจารย์ประจำและนักวิจัยประจำทั้งหมด (สมศ.2.1 ประเมินรอบ 3)</p>	<p>สามารถนำไปใช้ประโยชน์ได้</p> <p>1.4 ส่งเสริมให้มีการทำวิจัย การตีพิมพ์ การเผยแพร่งานวิจัย และการสร้างนวัตกรรม เพื่อนำไปสู่การจดทะเบียนทรัพย์สินทางปัญญา และการผลิตเชิงพาณิชย์</p> <p>2. การเพิ่มขีดความสามารถด้านการวิจัย</p> <p>2.1 มีกระบวนการศึกษา วิจัย และพัฒนาที่ส่งเสริมการเพิ่มศักยภาพในการแข่งขันของประเทศ</p> <p>2.2 พัฒนาองค์ความรู้ในชุมชน และต่ออุดมศึกษาท้องถิ่น</p> <p>2.3 ดำเนินการวิจัยและสร้างเครือข่ายวิจัยร่วมกับองค์กรภาครัฐและเอกชนภายในประเทศ</p> <p>2.4 ดำเนินการวิจัยเพื่อพัฒนา และการประดิษฐ์คิดค้นนวัตกรรม และการวิจัยต่ออุดมศึกษาท้องถิ่น</p> <p>2.5 พัฒนานักวิจัยรุ่นใหม่ โดยจัดให้มีพี่เลี้ยงนักวิจัยเพื่อถ่ายทอดและเพิ่มศักยภาพ ของนักวิจัย</p>
			<p>8. ร้อยละของงานวิจัยหรืองานสร้างสรรค์ที่นำมาใช้อันก่อให้เกิดประโยชน์ใน</p>	<p>2.6 แสวงหาแหล่งทุนและจัดตั้งกองทุนสนับสนุนการวิจัยหรืองานสร้างสรรค์</p>

ยุทธศาสตร์ กระทรวงศึกษาธิการ	ประเด็นยุทธศาสตร์	เป้าประสงค์	ตัวชี้วัด	กลยุทธ์
			<p>การแก้ปัญหาหรือพัฒนาทางวิชาการ โดยได้รับรองการใช้ประโยชน์จากหน่วยงานที่เกี่ยวข้องต่ออาจารย์ประจำ และนักวิจัยประจำทั้งหมด (สมศ.2.2 ประเมินรอบ 3)</p> <p>9. ร้อยละของผลงานวิชาการที่ได้รับรองคุณภาพจากหน่วยงานที่เชื่อถือได้ ต่ออาจารย์ประจำนักวิจัยประจำ (สมศ.2.3 ประเมินรอบ 3)</p> <p>10. ร้อยละของการศึกษาวิจัยเพื่อสร้างความเป็นเลิศทางวิชาการบนพื้นฐานของภูมิปัญญาท้องถิ่น ต่อจำนวนอาจารย์ประจำทั้งหมด (สมศ.2.4 ประเมินรอบ 3)</p> <p>11. ระดับความสำเร็จของการดำเนินการจัดการเรียนรู้ เพื่อส่งเสริมและสืบสานโครงการอันเนื่องมาจากพระราชดำริ และแนวทางปรัชญาเศรษฐกิจพอเพียง (ก.พ.ร. 3.3 อัตรลักษณ์ ปี 2553)</p>	<p>2.7 ขระดับวารสารวิชาการและวารสารการวิจัยของมหาวิทยาลัย ให้เป็นที่ยอมรับทั้งในระดับประเทศและนานาชาติ</p> <p>2.8 ผลิตนักวิจัยด้านพัฒนาท้องถิ่น</p> <p>2.9 ศูนย์ศึกษาและวิจัยข้าว</p> <p>3. 2.10 เครือข่ายโรงเรียนชาวนา</p> <p>ส่งเสริมการเรียนรู้ตามแนวพระราชดำริ และปรัชญาเศรษฐกิจพอเพียง</p> <p>3.1 สนับสนุนทุนวิจัยเพื่อการพัฒนาเศรษฐกิจพอเพียงหรือด้านอื่น ๆ ตามแนวพระราชดำริอย่างต่อเนื่อง</p> <p>3.2 สนับสนุนการจัดตั้งศูนย์การเรียนรู้เศรษฐกิจพอเพียงและเกษตรทฤษฎีใหม่ของ มหาวิทยาลัยและชุมชน</p> <p>3.3 กำหนดให้หน่วยงานทุกระดับในมหาวิทยาลัย นำปรัชญาเศรษฐกิจพอเพียงมาใช้ในการบริหารจัดการ และการเรียนการสอน</p>
<p>• การส่งเสริมและสนับสนุนการวิจัย</p>	<p>3. ให้บริการวิชาการ ถ่ายทอดเทคโนโลยีที่มีคุณภาพให้เกิดการพัฒนาที่นั่งยืน</p>	<p>3. บุคลากรและหน่วยงานท้องถิ่น ได้รับการบริการวิชาการที่มีคุณภาพ</p>	<p>1. มีระบบและกลไกในการบริการวิชาการแก่สังคมตามเป้าหมายของสถาบัน (สกอ.5.1)</p>	<p>1. บริการวิชาการที่มีคุณภาพในรูปแบบที่หลากหลายเพื่อตอบสนองความต้องการ</p>

ยุทธศาสตร์ กระทรวงศึกษาธิการ	ประเด็นยุทธศาสตร์	เป้าประสงค์	ตัวชี้วัด	กลยุทธ์
และ พัฒนา ถ่ายทอด องค์ความรู้ และ เทคโนโลยี	ของท้องถิ่นไทย	เหมาะสมและทั่วถึง สอดคล้องกับความต้องการ ของท้องถิ่น	2. การนำความรู้จากการบริการวิชาการมาใช้ พัฒนาการสอนและการวิจัย (สมศ. 3.3)	ของท้องถิ่น และประเทศ 1.1 สร้างและพัฒนาหลักสูตรระยะสั้น ตามความต้องการของท้องถิ่น 1.2 สร้างเครือข่ายการเรียนรู้ร่วมกันกับ ท้องถิ่น 1.3 ให้บริการวิชาการแก่สังคมตาม ภารกิจของมหาวิทยาลัย และ สอดคล้องกับความต้องการของท้องถิ่น 1.4 พัฒนาศูนย์ข้อมูลท้องถิ่นอย่างเป็น ระบบเพื่อสนับสนุนการบริหาร และการ บริการสังคม 1.5 สนับสนุนการให้บริการวิชาการ ในการพัฒนาคุณภาพและตรวจรับรอง คุณภาพผลิตภัณฑ์ชุมชน และการแปร รูปผลผลิตทางการเกษตร 1.6 ส่งเสริม ให้มีการนำความรู้ และ ประสบการณ์จากการบริการวิชาการ และวิชาชีพมาใช้ในการพัฒนาการเรียน การสอน และการวิจัย 2. จัดตั้งหน่วยศึกษาความเป็นเลิศเฉพาะ ทางด้านต่าง ๆ ที่สอดคล้องกับความต้องการ
			3. ระดับความสำเร็จและประสิทธิผลของการ ให้บริการวิชาการและวิชาชีพตามพันธกิจ ของสถาบัน (สมศ.3.7)	
			4. ร้อยละของอาจารย์ประจำที่มีส่วนร่วมใน การให้บริการทางวิชาการแก่สังคม เป็นที่ ปรึกษาเป็นกรรมการวิทยานิพนธ์ภายนอก สถาบัน เป็นกรรมการวิชาการ กรรมการ วิชาชีพในระดับชาติ หรือระดับนานาชาติ ต่ออาจารย์ประจำ (สกอ.5.2, สมศ.3.2, ก.พ.ร.4.3.3)	
			5. ร้อยละของกิจกรรมหรือโครงการบริการ วิชาการและวิชาชีพที่ตอบสนองความ ต้องการพัฒนาและเสริมสร้างความ เข้มแข็งของสังคม ชุมชน ประเทศชาติ และนานาชาติต่ออาจารย์ประจำ (สกอ.5.3, สมศ.3.1, ก.พ.ร.4.3.1)	
			6. ระดับความพึงพอใจของผู้รับบริการ (สกอ.5.4, ก.พ.ร.6)	
			7. จำนวนแหล่งให้บริการทางวิชาการและ วิชาชีพที่ได้รับการยอมรับในระดับชาติ หรือระดับนานาชาติ	
			8. ระดับความสำเร็จและประสิทธิผลของ	

ยุทธศาสตร์ กระทรวงศึกษาธิการ	ประเด็นยุทธศาสตร์	เป้าประสงค์	ตัวชี้วัด	กลยุทธ์
			แผนการให้บริการวิชาการตามพันธกิจ ของสถาบันสู่ท้องถิ่น (ก.พ.ร. 3.1 อัครลักษณ์ มหาวิทยาลัย)	ต้องการของ ท้องถิ่นและประเทศ 2.1 สนับสนุนให้มีหน่วยงาน ที่มี ศักยภาพเป็นแหล่งเรียนรู้ แหล่งบริการ วิชาการ และวิชาชีพ ที่เป็นที่ยอมรับใน ระดับชาติ 2.2 พัฒนาแหล่งเรียนรู้และการถ่ายทอด เทคโนโลยี สู่ท้องถิ่น 2.3 จัดตั้งศูนย์นวัตกรรมและเทคโนโลยี ชุมชน 2.4 จัดตั้งศูนย์เงินศึกษา
			9. ระดับความสำเร็จศูนย์เทคโนโลยี สารสนเทศเพื่อสนับสนุนการบริการ วิชาการ และการถ่ายทอดเทคโนโลยี สารสนเทศสำหรับส่วนราชการ ภาคเอกชน และชุมชน (ก.พ.ร. 3.2 อัครลักษณ์ มหาวิทยาลัย)	
			10. ระดับความสำเร็จของการบรรลุ วัตถุประสงค์ตามแผนงานกิจกรรมเพื่อ ชุมชน ท้องถิ่น และสังคม (สมศ. 3.1 ประเมินรอบ 3)	
			11. ระดับความสำเร็จในการนำความรู้และ ประสบการณ์จากการให้บริการวิชาการ มาใช้พัฒนาการเรียนการสอนและการ วิจัย (สมศ. 3.2 ประเมินรอบ 3)	
			12. ระดับความสำเร็จของการเรียนรู้และ เสริมสร้างความเข้มแข็งของชุมชน (สม ศ. 3.3 ประเมินรอบ 3)	
<ul style="list-style-type: none"> • การส่งเสริมและ สนับสนุนการวิจัย 	4. ฟื้นฟูและสืบสานคุณค่า ความหลากหลาย ของ วัฒนธรรมไทยทั้งที่เป็นวิถี	4. การอนุรักษ์ศิลปะและ วัฒนธรรม ภูมิปัญญา ชาวบ้าน	1. มีระบบและกลไกในการทำนุบำรุง ศิลปะและวัฒนธรรม (สกอ.6.1) 2. ระดับความสำเร็จของระบบและกลไกใน	1 ส่งเสริมทำนุบำรุงศิลปะและวัฒนธรรม ท้องถิ่นเพื่อเป็นทุนทางสังคมและพัฒนา

ยุทธศาสตร์ กระทรวงศึกษาธิการ	ประเด็นยุทธศาสตร์	เป้าประสงค์	ตัวชี้วัด	กลยุทธ์
<p>และพัฒนา ถ่ายทอดองค์ความรู้และเทคโนโลยี</p> <p>● การพัฒนาการศึกษาเพื่อความมั่นคงของรัฐ</p>	<p>ชีวิต ประเพณี ค่านิยมที่ดีงาม ภูมิปัญญาท้องถิ่นและ สิ่งแวดล้อมท้องถิ่น</p>	<p>ทรัพยากรธรรมชาติ และ สิ่งแวดล้อมท้องถิ่น เพื่อ การเรียนรู้และสร้างสรรค์</p>	<p>การส่งเสริมและสนับสนุนให้ศิลปะและ วัฒนธรรมเป็นส่วนหนึ่งของการจัดการ เรียนการสอน (สมศ.4.1 ประเมินรอบ 3)</p>	<p>คุณภาพชีวิต</p> <p>1.1 สร้างภาคีเครือข่ายความร่วมมือใน การอนุรักษ์ พื้นฟูและเผยแพร่มรดกทาง วัฒนธรรมท้องถิ่นให้เป็นที่รู้จักและ ยอมรับ</p> <p>1.2 สร้างความร่วมมือกับองค์กรภาคีต่าง ๆ ทั้งภาครัฐ ภาคเอกชน ภาคท้องถิ่น ในการ ทำนุบำรุง ศิลปะและวัฒนธรรม</p> <p>1.3 ศึกษาวิจัยศิลปะและวัฒนธรรมท้องถิ่น เพื่อนำไปใช้ในการพัฒนาคุณภาพชีวิตและ ทูนทางสังคม</p> <p>1.4 ประสานความร่วมมือกับหน่วยงาน ภาครัฐ เอกชน และสถาบันทางศาสนาในการ จัดกิจกรรมทางศาสนา และกิจกรรมส่งเสริม การปลูกฝังคุณธรรมจริยธรรมให้แก่เยาวชน และประชาชน</p> <p>1.5 ส่งเสริมการบูรณาการ องค์ความรู้ ด้านศิลปวัฒนธรรม และคุณธรรม จริยธรรมกับการจัดการเรียนการสอน และการท่องเที่ยว</p> <p>1.6 รมรงศ์ให้นักศึกษาและเยาวชนหัน มาสนใจ เรียนรู้ เข้าใจ และตระหนัก ถึงคุณค่าของวัฒนธรรมไทย</p> <p>2. พื้นฟูและอนุรักษ์สิ่งแวดล้อม</p>
			<p>3. ระดับความสำเร็จของกิจกรรมนักศึกษา ในการ อนุรักษ์ พัฒนา ศิลปะ และ วัฒนธรรม (สมศ. 4.2 ประเมินรอบ 3)</p>	
			<p>4. ระดับความสำเร็จในการส่งเสริมพัฒนาและ การจัดการอุตสาหกรรมสร้างสรรค์บน พื้นฐานศิลปะและมรดกทางวัฒนธรรม ตามอัตลักษณ์ของสถาบัน (สมศ. 4.3 ประเมินรอบ 3)</p>	
			<p>5. ร้อยละค่าใช้จ่ายและมูลค่าที่ใช้ในการ อนุรักษ์ พัฒนา และ สร้างเสริม เอกอภิมณฑลศิลปะและวัฒนธรรมต่อ งบดำเนินการ (สกอ.6.1)</p>	

ยุทธศาสตร์ กระทรวงศึกษาธิการ	ประเด็นยุทธศาสตร์	เป้าประสงค์	ตัวชี้วัด	กลยุทธ์
				<p>ศิลปวัฒนธรรม ตลอดจนอนุรักษ์ระบบ นิเวศน์ธรรมชาติวิทยา ทรัพยากรธรรมชาติ และสิ่งแวดล้อม ท้องถิ่น</p> <p>2.1 ประสานความร่วมมือกับองค์กร ปกครองส่วนท้องถิ่นที่มีความพร้อมและ ตระหนักถึงความสำคัญของการจัดการ ทรัพยากรในท้องถิ่นอย่างยั่งยืนและเพิ่ม มูลค่าทาง เศรษฐกิจควบคู่กันไป</p> <p>2.2 ประสานความร่วมมือกับชุมชนและ องค์กรปกครองส่วนท้องถิ่นในการจัดตั้ง ศูนย์การแลกเปลี่ยนเรียนรู้และถ่ายทอด วัฒนธรรมและภูมิปัญญาท้องถิ่น</p> <p>2.3 ร่วมมือกับหน่วยงานภาครัฐและเอกชน ในการจัดทำโครงการเพื่อการเรียนรู้ร่วมกัน ทั้งด้านสุขภาพกาย สุขภาพจิต กระบวนการ คิด การวางแผนและการดำเนินชีวิตเพื่อ ปลูกฝังให้รู้เท่าทันกระแสการเปลี่ยนแปลง ของสังคมและสิ่งแวดล้อมในโลกยุคโลกาภิ วัตน์</p>
<ul style="list-style-type: none"> ● การพัฒนาการศึกษา เพื่อความมั่นคงของ รัฐ 	<p>5. เพิ่มศักยภาพครู และบุคลากร ทางการศึกษา ให้มีคุณภาพ และมาตรฐาน</p>	<p>5. ครูและบุคลากรทางการ ศึกษามีคุณภาพได้มาตรฐาน</p>	<p>1. ร้อยละของครูและบุคลากรทางการ ศึกษาที่ไม่มีวุฒิครู/วุฒิการบริหาร การศึกษาและหรือการพัฒนาครูกลุ่ม สาระวิชาต่าง ๆ มีศักยภาพเพิ่มขึ้น (ครู</p>	<p>1. ปรับกระบวนทัศน์ครู บุคลากรทางการ ศึกษา ให้สอดคล้องกับการปฏิรูป การศึกษา</p>

ยุทธศาสตร์ กระทรวงศึกษาธิการ	ประเด็นยุทธศาสตร์	เป้าประสงค์	ตัวชี้วัด	กลยุทธ์
			ศาสตร์) 2. ร้อยละความพึงพอใจของครูและบุคลากรทางการศึกษาที่ได้รับการพัฒนาศักยภาพต่อการจัดการเรียนรู้และสิ่งสนับสนุนการเรียนรู้ของคณาจารย์ (ครูศาสตร์) 3. ระดับความสำเร็จและประสิทธิผลของการพัฒนาศักยภาพครูบุคลากรทางการศึกษา (ก.พ.ร. 3.4 อัครลักษณ์มหาวิทยาลัย) 4. ระดับความสำเร็จในการเสริมสร้างความเข้มแข็งของวิชาชีพครูและประสิทธิภาพของการพัฒนาครูและบุคลากรทางการศึกษาให้มีคุณภาพและมาตรฐานที่สมกับการเป็นผู้ประกอบวิชาชีพชั้นสูง (สมศ. 3.5 ประเมินรอบ 3)	1.1 พัฒนาศูนย์วิจัยและวิชาชีพครูให้สามารถรองรับการเพิ่มศักยภาพครูและบุคลากรทางการศึกษาในทุกด้าน 1.2 ส่งเสริมให้มีรูปแบบการให้ความรู้แก่ครูและบุคลากรทางการศึกษาที่หลากหลาย 1.3 พัฒนาระบบการให้คำปรึกษาสำหรับครูและบุคลากรทางการศึกษา 1.4 พัฒนา เผยแพร่ และถ่ายทอดนวัตกรรมด้านการเรียนการสอน 1.5 พัฒนาศักยภาพบุคลากรของมหาวิทยาลัยที่เกี่ยวข้องกับการพัฒนาครู 1.6 ส่งเสริมและพัฒนาศักยภาพการวิจัยเพื่อพัฒนาคุณภาพทางการศึกษาของครูและบุคลากรทางการศึกษา 1.7 พัฒนาโรงเรียนร่วมพัฒนาวิชาชีพครู ให้มีศักยภาพด้านการจัดการศึกษา 1.8 พัฒนาโรงเรียนสาธิตมหาวิทยาลัยราชภัฏนครสวรรค์ ให้เป็นโรงเรียนต้นแบบในการจัดการศึกษาที่ได้มาตรฐานคุณภาพของ สมศ. 2. สร้างเครือข่ายในการพัฒนาครูและบุคลากรทางการศึกษาให้เกิดขึ้นในระดับต้นสังกัดระดับโรงเรียนและระดับกลุ่ม

ยุทธศาสตร์ กระทรวงศึกษาธิการ	ประเด็นยุทธศาสตร์	เป้าประสงค์	ตัวชี้วัด	กลยุทธ์
				สาระการเรียนรู้ 2.1 พัฒนารูปแบบการสร้างเครือข่ายในการพัฒนาครูและบุคลากรทางการศึกษาที่มีประสิทธิภาพ 2.2 สร้างระบบฐานข้อมูลด้านการจัดการศึกษา
<ul style="list-style-type: none"> ● การพัฒนาระบบบริหารจัดการและกฎหมายการศึกษา 	6 กำหนดแนวทางการบริหารจัดการให้ได้มาตรฐานเป็นไปตามหลักเกณฑ์และวิธีการบริหารกิจการบ้านเมืองที่ดี	6 มีระบบบริหารจัดการที่ดีได้มาตรฐาน ยึดหลักธรรมาภิบาล	1. สถานสถาบันใช้หลักธรรมาภิบาลในการบริหารจัดการและสามารถผลักดันสถาบันให้แข่งขันได้ในระดับสากล (สกอ.7.1) 2. ระดับความสำเร็จของผู้บริหารในการบริหารและการจัดการให้บรรลุเป้าหมายตามแผนกลยุทธ์และแผนปฏิบัติงานประจำปีของสถาบันอุดมศึกษา (สมศ.5.2 ประเมินรอบ 3) 3. ศักยภาพของระบบฐานข้อมูลเพื่อการบริหาร การเรียนการสอน และการวิจัย (สกอ.7.5 , สมศ.5.5) 4. ระดับคุณภาพของการบริหารจัดการระบบฐานข้อมูลสารสนเทศของสถาบันอุดมศึกษา (ก.พ.ร.)	1. สร้างระบบบริหารจัดการที่ดี 1.1 พัฒนาประสิทธิภาพการประชุมสภามหาวิทยาลัย และการกำกับดูแลของสภามหาวิทยาลัย ให้เป็นไปตามเกณฑ์มาตรฐานการประเมินของ สมศ. 1.2 พัฒนาระบบฐานข้อมูลและเทคโนโลยีสารสนเทศเพื่อการบริหารจัดการ 1.3 พัฒนาและปรับปรุงการบริหารจัดการทั้งระบบ ตามหลักเกณฑ์และวิธีการบริหารกิจการบ้านเมืองที่ดี 1.4 พัฒนาระบบประกันคุณภาพการศึกษา ให้เกิดขึ้นอย่างต่อเนื่องทุกหน่วยงาน ด้วยกระบวนการคุณภาพ PDCA 1.5 พัฒนาคณาจารย์ของมหาวิทยาลัยทั้งระบบในด้านผู้บริหารรุ่นใหม่ด้านวิชาการ

ยุทธศาสตร์ กระทรวงศึกษาธิการ	ประเด็นยุทธศาสตร์	เป้าประสงค์	ตัวชี้วัด	กลยุทธ์
			5. ระดับความสำเร็จของการพัฒนาระบบ ฐานข้อมูลอุดมศึกษาด้านนักศึกษา บุคลากร หลักสูตรและการเงิน (ก.พ.ร.) มีการนำระบบบริหารความเสี่ยงมาใช้ใน	และสนับสนุนให้ได้มาตรฐานคุณภาพ สม ศ.
			6. กระบวนการบริหารการศึกษา (สกอ.7.8)	1.6 กำหนดให้ทุกหน่วยงานทุกระดับ จัดทำแผนประหยัดพลังงานและรณรงค์ ให้บุคลากรทุกระดับเกิดความตระหนัก ร่วมกัน
			7. ระดับความสำเร็จของการถ่ายทอด ตัวชี้วัด และเป้าหมายของระดับองค์กร สู่ระดับบุคคล (สกอ.7.9)	1.7 ส่งเสริม ก่านิยม ด้านการประหยัด พลังงาน ตลอดจนการใช้ทรัพยากร ร่วมกัน
			8. ระดับความสำเร็จของการประกัน คุณภาพการศึกษาภายใน (สกอ.7.2 ,สมศ.7.2,ก.พ.ร.7)	1.8 สร้างระบบและกลไกในการ ส่งเสริม กำกับ ติดตามปฏิบัติตาม จรรยาบรรณวิชาชีพคณาจารย์ และยก ย่องเชิดชูอาจารย์ที่เป็นแบบอย่างที่ดี
			9. มีระบบและกลไกในการบริหาร ทรัพยากรบุคคลเพื่อพัฒนาและ รักรัง รักษาไว้ให้บุคลากรมีคุณภาพและ ประสิทธิภาพ (สกอ.7.4 , ก.พ.ร.15)	1.9 ปรับระบบการจ้างพนักงาน มหาวิทยาลัยและบุคลากรทุกหน่วยงาน ที่เน้นสมรรถนะ
			10. ระดับความสำเร็จในการเปิดให้ บุคคลภายนอกเข้ามามีส่วนร่วมในการ พัฒนาสถาบันอุดมศึกษา (สกอ.7.6 , ก.พ.ร. 14)	1.10 เร่งรัดพัฒนาโครงสร้างพื้นฐาน ของมหาวิทยาลัยให้พร้อมสำหรับการจัด การศึกษา
			11. ภาวะผู้นำของผู้บริหารทุกระดับของ	1.11 กำหนดแนวทางในการปฏิบัติงาน และการบริหารตามมาตรฐานอุดมศึกษา 1.12 พัฒนาระบบการตรวจติดตามและ ประเมินผลจากคณะกรรมการภายใน และคณะกรรมการภายนอก

ยุทธศาสตร์ กระทรวงศึกษาธิการ	ประเด็นยุทธศาสตร์	เป้าประสงค์	ตัวชี้วัด	กลยุทธ์
			สถาบัน (สกอ.7.2) 12. มีการพัฒนาสถาบันสู่องค์การเรียนรู้ (สกอ.7.3 , สมศ.5.2) 13. ร้อยละของอาจารย์ประจำที่ได้รับรางวัลผลงานทางวิชาการหรือวิชาชีพในระดับชาติหรือนานาชาติ (สกอ.7.7) 14. มีระบบกลไกการจัดสรร การวิเคราะห์ ค่าใช้จ่าย การตรวจสอบการเงิน และงบประมาณอย่างมีประสิทธิภาพ (สกอ.8.1) 15. มีการใช้ทรัพยากรภายในและภายนอกสถาบันร่วมกัน (สกอ.8.2,สมศ.5.4) 16. มีระบบและกลไกการประกันคุณภาพ การศึกษาภายใน ที่เป็นส่วนหนึ่งของการบริหารการศึกษา (สกอ.9.1) 17. มีระบบและกลไกการให้ความรู้และทักษะด้านการประกันคุณภาพแก่นักศึกษา(สกอ.9.2) 18. ระดับความสำเร็จของการประกันคุณภาพภายใน (สกอ.9.3)	1.13 กระจายอำนาจไปสู่หน่วยงานระดับคณะ และหน่วยงานเทียบเท่าคณะ อย่างเป็นระบบ 1.14 พัฒนาระบบงานประชาสัมพันธ์เชิงรุก เพื่อสร้างเอกลักษณ์ในการเป็นมหาวิทยาลัยชั้นนำเพื่อพัฒนาท้องถิ่น 1.15 พัฒนาผู้บริหารและสร้างระบบการฝึกอบรม เฉพาะด้าน ในการเข้าสู่ตำแหน่งหัวหน้าหน่วยงานระดับต่าง 1.16 ปรับปรุงระเบียบ เกี่ยวกับการบริหารพนักงานให้มีความคล่องตัว 1.17 ปรับปรุงโครงสร้าง โดยการจัดตั้งคณะใหม่เพิ่มขึ้น และปรับปรุงหน่วยงาน สนับสนุนให้สอดคล้องเหมาะสม 1.18 บริหารงบประมาณแบบมุ่งเน้นผลงานตามยุทธศาสตร์ชาติและแผนพัฒนามหาวิทยาลัย 1.19 หน่วยงานทุกระดับ และมหาวิทยาลัยมีการพัฒนาคุณภาพการบริหารจัดการ โดย PMQA 2.

ยุทธศาสตร์ กระทรวงศึกษาธิการ	ประเด็นยุทธศาสตร์	เป้าประสงค์	ตัวชี้วัด	กลยุทธ์
			<p>19. ระดับความสำเร็จของระบบและกลไกการประกันคุณภาพทั้งระดับสถาบัน ระดับคณะวิชา และระดับหลักสูตร และการสอน ซึ่งเป็นส่วนหนึ่งของกระบวนการบริหารการศึกษาที่ต้องดำเนินงานอย่างต่อเนื่องที่ก่อให้เกิดการพัฒนาคุณภาพและมาตรฐานการศึกษา และรองรับการประกันคุณภาพภายนอก (สมศ. 6.1 ประเมินรอบ 3)</p>	<p>การจัดทำนโยบายการกำกับดูแลองค์กรที่ดี</p> <p>2.1 การจัดทำค่านิยมหลักขององค์กร 2.2 การนำหลักธรรมาภิบาลและค่านิยมหลักขององค์กรมาบูรณาการให้สอดคล้องกับพันธกิจในการกำหนดนโยบาย</p> <p>3. จัดหารายได้จากทรัพย์สิน และรายได้จากโครงการต่างๆ</p> <p>3.1 ส่งเสริมและสนับสนุนให้หน่วยงานภายในมหาวิทยาลัยดำเนินการจัดหารายได้โดยใช้งบประมาณของมหาวิทยาลัยที่ผ่านการวิเคราะห์จุดคุ้มทุน</p> <p>3.2 ส่งเสริมและสนับสนุนให้ภาคเอกชนหรือหน่วยงานอื่นลงทุนจัดหารายได้ในมหาวิทยาลัยเมื่อครบกำหนดแล้ว การลงทุนนั้นจะตกเป็นของมหาวิทยาลัย</p> <p>3.3 ส่งเสริมและสนับสนุนให้หน่วยงานภายในมหาวิทยาลัย ร่วมลงทุนดำเนินการจัดหารายได้ ใช้งบประมาณ และทรัพยากรของมหาวิทยาลัย ร่วม</p> <p>4.</p>

ยุทธศาสตร์ กระทรวงศึกษาธิการ	ประเด็นยุทธศาสตร์	เป้าประสงค์	ตัวชี้วัด	กลยุทธ์
				<p>ลงทุนที่ผ่านการวิเคราะห์จุดคุ้มทุน</p> <p>3.4 การพัฒนาโครงการประจูดุ่ภาคเหนือ</p> <p>3.5 การพัฒนาโครงการจัดทำรีสอร์ทต้นน้ำปรับปรุงและพัฒนาในการเปลี่ยนสถานะจากมหาวิทยาลัยของรัฐเป็นมหาวิทยาลัยในกำกับของรัฐ</p> <p>4.1 เตรียมความพร้อมในการวางระบบและกลไกในการบริหารจัดการและระบบการเงินของมหาวิทยาลัย</p> <p>4.2 กำหนด วิธีการ และมาตรการในการจัดทำ พ.ร.บ. มหาวิทยาลัยในกำกับของรัฐ</p>

จุดเน้นที่สำคัญในการดำเนินงาน ปีงบประมาณ พ.ศ. 2553

1. สร้างโอกาสทางการศึกษา ระดับอุดมศึกษาที่มีคุณภาพและได้มาตรฐาน
2. พัฒนานักศึกษาให้มีคุณภาพ ตามความต้องการของตลาดแรงงานและแผนพัฒนากำลังคนของประเทศ
3. สร้างความเชี่ยวชาญเฉพาะทางสู่ความเป็นเลิศแต่ละสาขาวิชา สนองยุทธศาสตร์ชาติ และเพิ่มขีดความสามารถในการแข่งขันของประเทศ
 - 3.1 ปฏิรูปการเรียนการสอนทุกสาขาวิชา ให้ทันสมัย ให้สามารถพัฒนานักศึกษามีคุณภาพตามมาตรฐานอุดมศึกษาและมาตรฐานของ สกอ.
 - 3.2 เน้นการจัดการศึกษาสาขาสังคมศาสตร์ และสาขาวิทยาศาสตร์ ให้มีคุณภาพเพิ่มขึ้น
4. มุ่งสร้างความเข้มแข็งให้ท้องถิ่น ตามปรัชญาของมหาวิทยาลัยราชภัฏนครสวรรค์และหน้าที่ของมหาวิทยาลัยที่กำหนดไว้ในพระราชบัญญัติมหาวิทยาลัยราชภัฏ
 - 4.1 วิจัยและพัฒนาให้บริการวิชาการแก่ท้องถิ่นและสังคมเพื่อแก้ปัญหาและพัฒนาท้องถิ่น
 - 4.2 สนองยุทธศาสตร์ชาติ ในการแก้ปัญหาวิกฤติชาติในด้านการศึกษา ความยากจน และคุณภาพการบริหารจัดการขององค์กรปกครองส่วนท้องถิ่น
5. พัฒนาและสร้างความเชี่ยวชาญด้านศิลปะและวัฒนธรรมท้องถิ่นและของชาติให้สอดคล้องกับการเป็นมหาวิทยาลัยราชภัฏเพื่อพัฒนาท้องถิ่น
6. ผลิตและพัฒนาครู เพื่อเป็นสถาบันอุดมศึกษาหลักในการผลิตครูมีอาชีพที่ดีที่สุดในแก่ท้องถิ่น และประเทศ
7. ส่งเสริมและสืบสานโครงการอันเนื่องมาจากแนวพระราชดำริในการปฏิบัติภารกิจของแต่ละคณะ เพื่อพัฒนาท้องถิ่น
8. การจัดการเรียนทุกสาขาวิชา ให้มีการบูรณาการและสอดแทรกปรัชญาเศรษฐกิจพอเพียงกับเนื้อหาในแต่ละรายวิชา
9. จัดตั้งศูนย์การเรียนรู้ ปรัชญาเศรษฐกิจพอเพียงให้เป็นแหล่งเรียนรู้ ค้นคว้าและเผยแพร่ความรู้แก่นักศึกษา และประชาชนผู้สนใจทั่วไป

งบประมาณรายจ่าย งบประมาณแผ่นดิน และงบประมาณรายได้

ในปีงบประมาณ พ.ศ. 2553 มหาวิทยาลัยราชภัฏนครสวรรค์ได้รับงบประมาณ เพื่อดำเนินงานตาม แผนปฏิบัติการรวมทั้งสิ้น 366,531,700 บาท แยกออกเป็น งบประมาณแผ่นดิน 217,311,400 บาท งบประมาณเงินรายได้ 107,516,100 บาท และงบประมาณเงินกู้ 41,704,200 บาท โดยได้จัดสรรงบประมาณ รายจ่ายตามโครงการที่ได้รับอนุมัติของหน่วยงานระดับคณะ และเทียบเท่า ให้สอดคล้องกับตัวชี้วัด ประเด็น ยุทธศาสตร์และเป้าประสงค์เชิงยุทธศาสตร์ของมหาวิทยาลัย

1. ยุทธศาสตร์การจัดสรรงบประมาณรายจ่าย ประจำปีงบประมาณ พ.ศ. 2553

- (1) จัดสรรงบประมาณแบบมุ่งเน้นผลงานตามยุทธศาสตร์และแนวทางการจัดสรรของสำนักงบประมาณ
- (2) จัดสรรงบประมาณให้สอดคล้องกับตัวชี้วัดตามประเด็นยุทธศาสตร์ในแผนปฏิบัติการประจำปี และสถานการณ์ที่เปลี่ยนแปลง
- (3) การจัดทำโครงการของแต่ละหน่วยงานให้มีการวิเคราะห์และวางแผนรายละเอียด แผนดำเนินโครงการ โดยให้ครอบคลุมขอบเขตของโครงการ ขั้นตอนการดำเนินงาน ผลผลิต ผลลัพธ์ ผลกระทบของโครงการ ความคุ้มค่าของโครงการ ความพร้อมในการดำเนินโครงการและความเสี่ยงของโครงการ
- (4) การวางแผนและบริหารโครงการแต่ละหน่วยงาน ให้ดำเนินตามขั้นตอน ดังนี้
 - ขั้นตอนที่ 1 ทบทวน/ตรวจสอบผลการดำเนินโครงการที่ผ่านมา
 - ขั้นตอนที่ 2 ริเริ่มโครงการใหม่และวิเคราะห์เบื้องต้น
 - ขั้นตอนที่ 3 วิเคราะห์และวางแผนรายละเอียดโครงการ
 - ขั้นตอนที่ 4 วิเคราะห์และจัดทำคำของบประมาณ
 - ขั้นตอนที่ 5 ติดตามความก้าวหน้าของการดำเนินโครงการ
 - ขั้นตอนที่ 6 ประเมินผลการใช้งานและการติดตาม / ปรับปรุง / แก้ไข

2. งบประมาณรายจ่าย ประจำปีงบประมาณ พ.ศ. 2553 จำแนกตามหมวดรายจ่าย

รายการ	งบประมาณ แผ่นดิน	งบประมาณ เงินรายได้	รวม
รวมทั้งสิ้น	217,311,400	107,516,100	324,827,500
1. งบบุคลากร	90,637,500	17,083,622	107,721,122
1.1 เงินเดือน	59,158,300	-	59,158,300
- ข้าราชการครู 172 อัตรา / ข้าราชการพลเรือน 11 อัตรา / พนักงานมหาวิทยาลัยและลูกจ้าง ชั่วคราว (สายวิชาการ) 83 อัตรา / พนักงาน มหาวิทยาลัย และลูกจ้างชั่วคราว (สายสนับสนุน) 105 อัตรา	59,158,300	-	59,158,300
1.2 เงินประจำตำแหน่ง	18,922,800	-	18,922,800
- เงินประจำตำแหน่งทางวิชาการ 74 อัตรา / เงินประจำตำแหน่งไม่มีวาระ (1 เท่า) 21 อัตรา / เงินเพิ่มอื่น ๆ ที่จ่ายควบกับเงินเดือน	18,922,800	-	18,922,800
1.3 ค่าจ้างประจำ	7,213,100	-	7,213,100
- ลูกจ้างประจำ 38 อัตรา	7,213,100	-	7,213,100
1.4 ค่าจ้างชั่วคราว	1,187,400	17,083,622	18,271,022
- ลูกจ้างรายเดือน 5 อัตรา (ชาวต่างประเทศ)/ ลูกจ้างชั่วคราวและพนักงานมหาวิทยาลัย	1,187,400	17,083,622	18,271,022
1.5 ค่าตอบแทนพนักงานราชการ	4,155,900	-	4,155,900
- ค่าตอบแทนพนักงานราชการ 26 อัตรา	4,155,900	-	4,155,900
2. งบดำเนินการ	45,239,100	62,509,070	107,748,170
2.1 ค่าเช่าบ้าน 25 อัตรา / ค่าตอบแทนพิเศษผู้ได้รับ เงินเดือนเต็มขั้น 23 อัตรา / ค่าตอบแทนรถยนต์ ประจำตำแหน่ง 6 อัตรา / ค่าตอบแทนผู้ปฏิบัติ ราชการ / กองทุนประกันสังคม (11 หน่วยงาน) / ค่าตอบแทน โบนัสพนักงานมหาวิทยาลัยและ พนักงานราชการ	6,517,900	2,198,250	8,716,150

รายการ	งบประมาณแผ่นดิน	งบประมาณเงินรายได้	รวม
2.2 เงินประจำตำแหน่งผู้บริหารในมหาวิทยาลัย	7,092,000	-	7,092,000
2.3 พัฒนาบุคลากร / ค่าใช้จ่ายเดินทางไปราชการ / อบรม สัมมนา / ศึกษาดูงาน	1,700,000	2,204,920	3,904,920
2.4 ค่าการดำเนินการจัดการศึกษาและวัสดุการศึกษา 5 คณะ	9,820,500	7,894,992	17,715,492
(1) คณะครุศาสตร์ จำนวน 2,149,300 บาท	1,408,900	740,400	2,149,300
(2) คณะมนุษยศาสตร์ฯ จำนวน 4,638,918 บาท	2,656,700	1,982,218	4,638,918
(3) คณะวิทยาการจัดการ จำนวน 4,140,900 บาท	2,188,100	1,952,800	4,140,900
(4) คณะวิทยาศาสตร์ฯ จำนวน 3,539,774 บาท	1,891,200	1,648,574	3,539,774
(5) คณะเทคโนโลยีการเกษตร ฯ จำนวน 3,246,600 บาท	1,675,600	1,571,000	3,246,600
2.5 บริหารจัดการงานสนับสนุนการศึกษา / ค่าวัสดุสำนักงาน / วัสดุอาคารสถานที่ / วัสดุยานพาหนะ / วัสดุงานบ้านงานครัว / วัสดุเชื้อเพลิง	3,846,300	31,580,708	35,427,008
2.6 ค่าใช้จ่ายในการพัฒนาศูนย์วิทยบริการ / ค่าบำรุงรักษาห้องสมุดอัตโนมัติ / หนังสือ ตำราวารสาร	500,000	1,390,000	1,890,000
2.7 ค่าสาธารณูปโภค (ค่าไฟฟ้า น้ำประปา โทรศัพท์ ค่าไปรษณีย์ ฯ)	7,862,400	2,500,000	10,362,400
2.8 ค่าใช้จ่ายเกี่ยวกับการใช้ระบบอินเทอร์เน็ต อินทราเน็ต	6,200,000	3,360,200	9,560,200
2.9 ค่าใช้จ่ายในการจัดการศึกษาระดับอุดมศึกษา (ค่าสอน / ค่าคุมสอบ / ค่าอาจารย์ที่ปรึกษา ค่าฝึกประสบการณ์วิชาชีพ)	1,700,000	11,380,000	13,080,000

รายการ	งบประมาณ แผ่นดิน	งบประมาณ เงินรายได้	รวม
3. งบลงทุน	36,476,200	2,426,508	38,902,708
3.1 ค่าครุภัณฑ์ (8 หน่วยงาน)	-	1,674,808	1,674,808
(1) คณะครุศาสตร์		142,500	142,500
(2) คณะมนุษยศาสตร์ฯ		694,382	694,382
(3) คณะวิทยาการจัดการ		315,200	315,200
(4) คณะวิทยาศาสตร์และเทคโนโลยี		280,726	280,726
(5) คณะเทคโนโลยีการเกษตรและอุตสาหกรรม		100,000	100,000
(6) สำนักงานอธิการบดี		92,000	92,000
(7) สำนักส่งเสริมวิชาการและงานทะเบียน		20,000	20,000
(8) สำนักศิลปะและวัฒนธรรม		30,000	30,000
3.2 ที่ดินสิ่งก่อสร้าง (5 หน่วยงาน)	36,476,200	751,700	37,227,900
(1) คณะครุศาสตร์		577,500	577,500
(2) คณะมนุษยศาสตร์ฯ		77,200	77,200
(3) คณะวิทยาศาสตร์และเทคโนโลยี		31,000	31,000
(4) คณะเทคโนโลยีการเกษตรและอุตสาหกรรม		66,000	66,000
(5) สำนักงานอธิการบดี	36,476,200		36,476,200
4. เงินอุดหนุน	38,958,600	15,378,260	54,336,860
4.1 การจัดการศึกษาขั้นพื้นฐาน (โรงเรียนสาธิต)	3,134,900		3,134,900
4.2 เงินอุดหนุนค่าใช้จ่ายบุคลากร (สายวิชาการ 66 อัตรา / สายสนับสนุน 36 อัตรา)	21,290,500		21,290,500
4.3 บริการวิชาการ (งบประมาณแผ่นดิน 32 โครงการ)	5,100,000	740,000	5,840,000
4.4 วิจัยเพื่อสร้างองค์ความรู้ (งบประมาณแผ่นดิน 12 เรื่อง / เงินรายได้ไม่ต่ำกว่า 5 เรื่อง)	6,023,200	500,000	6,523,200
4.5 สนับสนุนงานวิจัยระดับคณะ		1,140,000	1,140,000
4.6 ทุนพัฒนาบุคลากรศึกษาต่อ		5,000,000	5,000,000

รายการ	งบประมาณ แผ่นดิน	งบประมาณ เงินรายได้	รวม
4.7 สนับสนุนและพัฒนานักศึกษา	3,410,000	7,298,260	10,708,260
(1) ทุนทำงานนักศึกษาช่วยงาน		240,000	240,000
(2) ค่าจัดทำบัตรประจำตัวนักศึกษา / ค่ากิจกรรม นักศึกษา / ค่าประกันอุบัติเหตุนักศึกษา	-	2,291,760	2,291,760
(3) สนับสนุนกิจกรรมนักศึกษาและกีฬา	470,000	3,066,500	3,536,500
(4) พัฒนาคุณลักษณะบัณฑิตครูศาสตร์ที่ พึงประสงค์	2,940,000	-	2,940,000
(5) ทุนเพชรราชภัฏนครสวรรค์	-	1,700,000	1,700,000
4.8 ทุนอุดหนุนผลงานทางวิชาการ	-	700,000	700,000
5. รายจ่ายอื่น	6,000,000	10,118,640	16,118,640
5.1 ค่าใช้จ่ายในการพัฒนาวิชาชีพครู	3,000,000	-	3,000,000
5.2 พัฒนาการเรียนการสอนวิทยาศาสตร์ (ดำเนินงานศูนย์วิทยาศาสตร์)	1,500,000	-	1,500,000
5.3 ค่าใช้จ่ายในการดำเนินการประกันคุณภาพ	1,500,000	-	1,500,000
5.4 งบกลาง	-	1,000,000	1,000,000
5.5 ชำระหนี้ค่าก่อสร้างอาคารชุดที่พักอาจารย์และ นักศึกษา	-	3,900,000	3,900,000
5.6 ผลิต พัฒนาพืชพรรณและสวนพฤกษศาสตร์	-	360,000	360,000
5.7 ค่าตรวจผลงานทางวิชาการ	-	150,000	150,000
5.8 จัดการเรียนการสอนศูนย์การศึกษา	-	4,708,640	4,708,640
(1) ศูนย์อุทัยธานี (ย่านมัทรี)	-	217,000	217,000
(2) ศูนย์ชัยนาท (ย่านมัทรี)	-	256,000	256,000
(3) วิทยาลัยชุมชนบ้านไร่ จ.อุทัยธานี	-	322,400	322,400
(4) วิทยาลัยชุมชนโพทะเล จ.พิจิตร	-	274,440	274,440
(5) วิทยาลัยชุมชนอินทร์บุรี จ.สิงห์บุรี	-	488,800	488,800
(6) ศูนย์ กศ.พน.	-	3,150,000	3,150,000

3. ประเด็นยุทธศาสตร์ เป้าประสงค์ ตัวชี้วัด โครงการและงบประมาณ

<p>ประเด็นยุทธศาสตร์ที่ 1</p> <p>สร้างโอกาสในการศึกษาระดับอุดมศึกษา</p> <p>และพัฒนาการเรียนการสอนให้มีคุณภาพสู่มาตรฐานสากล</p>

เป้าประสงค์ 1 บัณฑิต มีคุณภาพ คุณธรรม จริยธรรม ค่านิยมที่ดีงาม เป็นที่ยอมรับของสังคม

- กลยุทธ์ที่ 1.1 สร้างโอกาสทางการศึกษา และพัฒนาทรัพยากรมนุษย์ในท้องถิ่นอย่างทั่วถึง
- กลยุทธ์ที่ 1.2 พัฒนาและปรับปรุงหลักสูตร และสื่อการเรียนรู้เพื่อเพิ่มศักยภาพการเรียนรู้ของผู้เรียน
- กลยุทธ์ที่ 1.3 พัฒนาคุณภาพการจัดการเรียนการสอนและกระบวนการพัฒนานักศึกษา
- กลยุทธ์ที่ 1.4 พัฒนาคุณภาพบัณฑิตสู่มาตรฐานสากล
- กลยุทธ์ที่ 1.5 สร้างเครือข่ายในการผลิตบัณฑิต

ตัวชี้วัด/ค่าเป้าหมาย

ตัวชี้วัด	เป้าหมาย 53
1. มีระบบกลไกการพัฒนาและบริหารหลักสูตร (สกอ.2.1)	ระดับ 5 (7 ข้อ)
2. มีโครงการหรือกิจกรรมที่สนับสนุนการพัฒนาหลักสูตรและการเรียนการสอนซึ่งบุคคล องค์กร และชุมชนภายนอกมีส่วนร่วม (สกอ.2.3)	ระดับ 5 (5 ข้อ)
3. จำนวนนักศึกษาเต็มเวลาเทียบเท่าต่อจำนวนอาจารย์ (สกอ. 2.4 , สมศ.6.2)	ร้อยละ 6- 9.99 และ -6 - (-9.99) ของเกณฑ์มาตรฐาน
4. สัดส่วนของอาจารย์ประจำที่มีวุฒิปริญญาตรี ปริญญาโท ปริญญาเอก หรือเทียบเท่า ต่ออาจารย์ประจำ (สกอ.2.5 , สมศ.6.3)	วุฒิ ป.เอก \geq ร้อยละ 60 ป.ตรี \leq ร้อยละ 5
5. สัดส่วนของอาจารย์ประจำที่ดำรงตำแหน่งอาจารย์ ผู้ช่วยศาสตราจารย์ รองศาสตราจารย์ และศาสตราจารย์ (สกอ.2.6 ,สมศ.6.4)	ผู้ดำรงตำแหน่งระดับ ผศ., รศ.,ศ. รวมกัน \geq ร้อยละ 60 และผู้ดำรงตำแหน่ง รศ. ขึ้นไป \geq ร้อยละ 10
6. มีกระบวนการส่งเสริมการปฏิบัติตามจรรยาบรรณวิชาชีพของคณาจารย์ (สกอ.2.7 , สมศ.6.5)	ระดับ 5 (5 ข้อ)
7. มีระบบและกลไกสนับสนุนให้อาจารย์ประจำทำการวิจัยเพื่อพัฒนาการเรียนการสอน (สกอ.2.8)	ระดับ 5 (5 ข้อ)

ตัวชี้วัด	เป้าหมาย 53
8. มีกระบวนการเรียนรู้ที่เน้นผู้เรียนเป็นสำคัญ (สกอ.2.2 , สมศ.6.6)	ระดับ 5 (7 ข้อ)
9. มีการส่งเสริมกิจกรรมนักศึกษาที่ครบถ้วนและสอดคล้องกับลักษณะบัณฑิตที่พึงประสงค์ (สกอ.3.2)	ระดับ 5 (4 ข้อ)
10. ร้อยละเฉลี่ยของนักศึกษาที่เข้าร่วมโครงการในการอนุรักษ์ พัฒนา และสร้างเสริมเอกลักษณ์ ศิลปะและวัฒนธรรม	ร้อยละ 100
11. การจัดบริการแก่นักศึกษาและศิษย์เก่า (สกอ.3.1)	ระดับ 5 (8 ข้อ)
12. ร้อยละของบทความวิทยานิพนธ์ปริญญาโทหรือเอกที่ตีพิมพ์เผยแพร่ในระดับชาติ หรือระดับนานาชาติ ต่อจำนวนวิทยานิพนธ์ปริญญาโทหรือเอก (ก.พ.ร. 4.1.4 ปี 2553)	ร้อยละ 100
13. ร้อยละของบัณฑิตระดับปริญญาตรีที่ได้งานทำและประกอบอาชีพอิสระภายใน 1 ปี (สกอ.2.9 , สมศ.1.1 , ก.พ.ร.4.1.1 ปี 2553)	ร้อยละ 84
14. ร้อยละของบัณฑิตระดับปริญญาตรี ได้งานทำตรงสาขาที่สำเร็จการศึกษา (สมศ.1.2,ก.พ.ร.4.1.2 ปี 2553)	ร้อยละ 84
15. ร้อยละของบัณฑิตระดับปริญญาตรีที่ได้รับเงินเดือนเริ่มต้นเป็นไปตามเกณฑ์ (สกอ.2.10 , สมศ.1.3)	ร้อยละ 100
16. ระดับคุณภาพของบัณฑิตระดับปริญญาตรี และระดับบัณฑิตศึกษาตามมาตรฐานคุณวุฒิอุดมศึกษาแห่งชาติ ประเมินโดยผู้ประกอบการ/ผู้ใช้บัณฑิต/อาจารย์ที่ปรึกษาระดับบัณฑิตศึกษา (สมศ.1.3 ประเมินรอบ 3)	ระดับ 4
17. ระดับความพึงพอใจของนายจ้าง ผู้ประกอบการและผู้ใช้บัณฑิต (สกอ.2.11, สมศ.1.4 ,ก.พ.ร.6)	ระดับคะแนนเฉลี่ย ≥ 3.5
18. ร้อยละความพึงพอใจของนักศึกษาต่อสถาบันอุดมศึกษา (ก.พ.ร.6.2 ปี 2553)	ร้อยละ 75

งาน/โครงการ และงบประมาณ

ลำดับ	งาน / โครงการ	หน่วยงาน	ประเภทเงิน		รวม
			งบแผ่นดิน	เงินรายได้	
1	โครงการพัฒนาการเรียนการสอนระดับปริญญาตรีด้านสังคมศาสตร์	คณะครุศาสตร์	283,900	-	283,900
		คณะมนุษยศาสตร์ฯ	883,350	1,414,080	2,297,430
		คณะวิทยาการจัดการ	1,120,710	1,613,890	2,734,600
2	โครงการพัฒนาการเรียนการสอนระดับปริญญาตรีด้านวิทยาศาสตร์และเทคโนโลยี	คณะวิทยาศาสตร์ฯ	1,104,449	1,293,479	2,397,928
3	โครงการพัฒนาการเรียนการสอนระดับปริญญาตรีด้านเทคโนโลยีการเกษตรและเทคโนโลยีอุตสาหกรรม	คณะเทคโนโลยีการเกษตรและเทคโนโลยีอุตสาหกรรม	-	143,000	143,000
4	โครงการพัฒนาคุณลักษณะบัณฑิตครุศาสตร์ที่พึงประสงค์	คณะครุศาสตร์	2,940,000	-	2,940,000
5	โครงการจัดการศึกษาขั้นพื้นฐาน (โรงเรียนสาธิต)	คณะครุศาสตร์	3,134,900	-	3,134,900
6	ส่งเสริมการพัฒนานวัตกรรมการเรียนการสอน (Active Learning และ E-Learning)	คณะมนุษยศาสตร์ฯ	-	500,000	500,000
7	โครงการพัฒนาการเรียนการสอนและจัดการศึกษา ศูนย์ กศ.พณ.	คณะมนุษยศาสตร์ฯ (ศูนย์ กศ.พณ.)	-	1,180,000	1,180,000
8	โครงการพัฒนาการเรียนการสอนและจัดการศึกษาหลักสูตรนานาชาติ	คณะมนุษยศาสตร์ฯ (นานาชาติ)	-	1,019,800	1,019,800
9	โครงการอบรมภาษาจีนระยะสั้น	คณะมนุษยศาสตร์ฯ (นานาชาติ)	-	288,000	288,000
10	โครงการประชาสัมพันธ์เผยแพร่หลักสูตรคณะ	คณะวิทยาศาสตร์ฯ	31,973	54,227	86,200
11	โครงการงานสัปดาห์วิทยาศาสตร์ ประจำปี 2553	คณะวิทยาศาสตร์ฯ	169,492	70,508	240,000

ลำดับ	งาน / โครงการ	หน่วยงาน	ประเภทเงิน		รวม
			งบแผ่นดิน	เงินรายได้	
12	โครงการดำเนินการวิจัยใน ชั้นเรียนฯ (Active Learning)	คณะวิทยาศาสตร์ฯ	-	150,000	150,000
13	โครงการดำเนินงาน ศูนย์วิทยาศาสตร์	คณะวิทยาศาสตร์ฯ	1,500,000	-	1,500,000
14	โครงการพัฒนาการจัดการเรียน การสอน (Active Learning)	คณะเทคโนโลยี การเกษตรฯ	956,701	654,043	1,610,744
15	โครงการฝึกอบรมการสอน Active Learning & Action Research	สำนักงานอธิการบดี (กองนโยบายและแผน) วิเทศสัมพันธ์	-	1,442,010	1,442,010
16	โครงการทุนทำงานนักศึกษา ช่วยงานมหาวิทยาลัย	สำนักงานอธิการบดี (กองพัฒนานักศึกษา)	-	240,000	240,000
17	โครงการสวัสดิการและ สันติภาพของนักศึกษา	สำนักงานอธิการบดี (กองพัฒนานักศึกษา)	-	50,000	50,000
18	โครงการสวัสดิการหอพัก นักศึกษา	สำนักงานอธิการบดี (กองพัฒนานักศึกษา)	-	40,000	40,000
19	โครงการส่งเสริมกิจกรรม นักศึกษาและกีฬา	สำนักงานอธิการบดี (กองพัฒนานักศึกษา)	470,000	3,703,100	4,173,100
20	โครงการสนับสนุนงานกิจการ นักศึกษา	สำนักงานอธิการบดี (กองพัฒนานักศึกษา)	-	1,754,160	1,754,160
21	โครงการงานจัดการศึกษา ระดับอุดมศึกษา	สำนักงานอธิการบดี (กองนโยบายและแผน) งานจัดการศึกษา	1,700,000	11,380,000	13,080,000
22	โครงการเพชรราชภัฏนครสวรรค์ และวิทยาศาสตร์ราชภัฏ	สำนักส่งเสริมวิชาการฯ	-	1,700,000	1,700,000
23	โครงการส่งเสริมการผลิตบัณฑิต	สำนักส่งเสริมวิชาการฯ	-	6,403,280	6,403,280
24	โครงการส่งเสริมประสิทธิภาพ หลักสูตร	สำนักส่งเสริมวิชาการฯ	-	195,000	195,000

ลำดับ	งาน / โครงการ	หน่วยงาน	ประเภทเงิน		รวม
			งบแผ่นดิน	เงินรายได้	
25	โครงการพัฒนาการเรียนการสอนและจัดการศึกษา ศูนย์การศึกษา	สำนักส่งเสริมวิชาการฯ	-	1,558,640	1,558,640
26	โครงการพัฒนาการเรียนการสอนและจัดการศึกษา ระดับบัณฑิตศึกษา	สำนักส่งเสริมวิชาการฯ (บัณฑิตวิทยาลัย)	-	11,375,198	11,375,198
27	โครงการสนับสนุนการเผยแพร่ผลงานวิทยานิพนธ์	สำนักส่งเสริมวิชาการฯ (บัณฑิตวิทยาลัย)	-	75,000	75,000
28	โครงการพัฒนาหลักสูตร ระดับบัณฑิตศึกษา	สำนักส่งเสริมวิชาการฯ (บัณฑิตวิทยาลัย)	-	100,000	100,000
29	โครงการการจัดอบรมคอมพิวเตอร์และการใช้เครือข่าย	สำนักวิทยบริการและเทคโนโลยีสารสนเทศ	-	196,900	196,900
30	โครงการการจัดหาทรัพยากรสารสนเทศและสื่อสิ่งพิมพ์	สำนักวิทยบริการและเทคโนโลยีสารสนเทศ	-	1,390,000	1,390,000
รวมทั้งสิ้น			14,295,475	49,984,315	64,279,790

ประเด็นยุทธศาสตร์ที่ 2

**สร้างความรู้และนวัตกรรม นำปรัชญาเศรษฐกิจพอเพียงไปสู่การปฏิบัติ
ทั้งระดับปัจเจกบุคคล ชุมชน องค์กรและภาคการผลิต**

เป้าประสงค์ 2 มีผลงานวิจัยระดับชาติและนานาชาติ ต่อยอดภูมิปัญญาท้องถิ่น และผลงานตามโครงการอันเนื่องมาจากพระราชดำริ

กลยุทธ์ที่ 2.1 สร้างและพัฒนางานวิจัยหรืองานสร้างสรรค์ที่นำไปใช้ประโยชน์ในด้านการเรียนการสอน และถ่ายทอดเทคโนโลยีสู่ท้องถิ่น

กลยุทธ์ที่ 2.2 การเพิ่มขีดความสามารถด้านการวิจัย

กลยุทธ์ที่ 2.3 ส่งเสริมการเรียนรู้ตามแนวพระราชดำริ และปรัชญาเศรษฐกิจพอเพียง

ตัวชี้วัด/ค่าเป้าหมาย

ตัวชี้วัด	เป้าหมาย 53
1. มีการพัฒนาระบบและกลไกในการสนับสนุนการผลิตงานวิจัยและงานสร้างสรรค์ (สกอ.4.1)	ระดับ 5(ครบ 6 ข้อ)
2. มีระบบบริหารจัดการความรู้จากงานวิจัยและงานสร้างสรรค์ (สกอ.4.2)	ระดับ 5 (ครบ 5 ข้อ)
3. เงินสนับสนุนงานวิจัยและงานสร้างสรรค์จากภายในและภายนอกสถาบัน ต่อจำนวนอาจารย์ประจำ (สกอ.4.3 , สมศ.2.2,2.3 , ก.พ.ร.4.2.2)	เฉลี่ย 40,000 บาท
4. ร้อยละของอาจารย์ประจำที่ได้รับทุนทำวิจัยหรืองานสร้างสรรค์จากภายในสถาบัน ต่อจำนวนอาจารย์ประจำ (สมศ. 2.4 , ก.พ.ร.4.2.3)	ร้อยละ 32.5
5. ร้อยละของอาจารย์ประจำที่ได้รับทุนทำวิจัยหรืองานสร้างสรรค์จากภายนอกสถาบัน ต่อจำนวนอาจารย์ประจำ (สมศ.2.5)	ร้อยละ 25
6. ร้อยละของงานวิจัยและงานสร้างสรรค์ที่ตีพิมพ์เผยแพร่ได้รับการจดทะเบียนทรัพย์สินทางปัญญาหรืออนุสิทธิบัตรหรือนำไปใช้ประโยชน์ ทั้งในระดับชาติ และในระดับนานาชาติต่อจำนวนอาจารย์ประจำ (สกอ.4.4)	≥ ร้อยละ 30
7. ร้อยละของผลงานวิจัยที่ตีพิมพ์เผยแพร่ใน refereed journal ในระดับชาติ หรือนานาชาติ หรืองานสร้างสรรค์ที่เผยแพร่ในระดับชาติ หรือนานาชาติต่ออาจารย์ประจำและนักวิจัยประจำทั้งหมด (สมศ.2.1 ประเมินรอบ 3)	ร้อยละ 7
8. ร้อยละของงานวิจัยหรืองานสร้างสรรค์ที่นำมาใช้อันก่อให้เกิดประโยชน์ในการแก้ปัญหาหรือพัฒนาทางวิชาการ โดยได้รับรองการใช้ประโยชน์จากหน่วยงานที่เกี่ยวข้องต่ออาจารย์ประจำ และนักวิจัยประจำทั้งหมด (สมศ.2.2 ประเมินรอบ 3)	ร้อยละ 10

ตัวชี้วัด	เป้าหมาย 53
9. ร้อยละของผลงานวิชาการที่ได้รับรองคุณภาพจากหน่วยงานที่เชื่อถือได้ ต่ออาจารย์ประจำ/นักวิจัยประจำ (สมศ.2.3 ประเมินรอบ 3)	50 %
10. ร้อยละของการศึกษาวิจัยเพื่อสร้างความเป็นเลิศทางวิชาการบนพื้นฐานของภูมิปัญญาท้องถิ่น ต่อจำนวนอาจารย์ประจำทั้งหมด (สมศ.2.4 ประเมินรอบ 3)	50 %
11. ระดับความสำเร็จของการดำเนินงานการจัดการเรียนรู้ เพื่อส่งเสริมและสืบสานโครงการอันเนื่องมาจากพระราชดำริ และแนวทางปรัชญาเศรษฐกิจพอเพียง (ก.พ.ร. 3.3 อุดลัทธิมหาวิทยาลัย ปี 2553)	ระดับ 5

งาน/โครงการและงบประมาณ

ลำดับ	งาน / โครงการ	หน่วยงาน	ประเภทเงิน		รวม
			งบแผ่นดิน	เงินรายได้	
1	โครงการพัฒนาอาจารย์สู่ความเป็นเลิศด้านการวิจัย	คณะมนุษยศาสตร์ฯ	200,000	-	200,000
2	โครงการส่งเสริมการพัฒนานวัตกรรมการเรียนการสอน	คณะมนุษยศาสตร์ฯ	-	100,000	100,000
3	โครงการสำรวจ เก็บข้อมูลพื้นฐานเพื่อการวิจัย	คณะวิทยาการจัดการ	60,000	-	60,000
4	โครงการวิจัยภาวะการได้งานทำฯ	คณะวิทยาศาสตร์ฯ	-	14,000	14,000
5	โครงการพัฒนาระบบงานและกลไกการผลิตงานวิจัยฯ	คณะเทคโนโลยีการเกษตรฯ	-	100,000	100,000
6	โครงการวิจัยเพื่อสร้างองค์ความรู้ (12 เรื่อง)	สถาบันวิจัยและพัฒนา	6,023,200	-	6,023,200
7	โครงการสนับสนุนงานวิจัย	สถาบันวิจัยและพัฒนา	-	500,000	500,000
8	โครงการส่งเสริมและสืบสานโครงการอันเนื่องมาจากพระราชดำริ และแนวทางปรัชญาเศรษฐกิจพอเพียง	สถาบันวิจัยและพัฒนา	200,000	-	200,000
9	โครงการพัฒนาผู้นำชุมชนนำร่องการสร้างรูปแบบเศรษฐกิจพอเพียงตามแนวพระราชดำริ	สถาบันวิจัยและพัฒนา	200,000	-	200,000
รวมทั้งสิ้น			6,683,200	714,000	7,397,200

ประเด็นยุทธศาสตร์ที่ 3

ให้บริการวิชาการ ถ่ายทอดเทคโนโลยีที่มีคุณภาพให้เกิดการพัฒนาที่ยั่งยืนของท้องถิ่นไทย

เป้าประสงค์ 3 บุคลากรและหน่วยงานท้องถิ่น ได้รับบริการวิชาการที่มีคุณภาพ เหมาะสมและทั่วถึง สอดคล้องกับความต้องการของท้องถิ่น

กลยุทธ์ที่ 3.1 บริการวิชาการที่มีคุณภาพในรูปแบบที่หลากหลายเพื่อตอบสนองความต้องการของท้องถิ่นและประเทศ

กลยุทธ์ที่ 3.2 จัดตั้งหน่วยศึกษาความเป็นเลิศเฉพาะทางในด้านต่าง ๆ ที่สอดคล้องกับความต้องการของท้องถิ่นและประเทศ

ตัวชี้วัด/ค่าเป้าหมาย

ตัวชี้วัด	เป้าหมาย 53
1. มีระบบและกลไกในการบริการวิชาการแก่สังคมตามเป้าหมายของสถาบัน (สกอ.5.1)	ระดับ 5 (7 ข้อ)
2. การนำความรู้จากการบริการวิชาการมาใช้ในการสอนและการวิจัย (สมศ. 3.3)	ระดับ 4
3. ระดับความสำเร็จและประสิทธิผลของการให้บริการวิชาการและวิชาชีพตามพันธกิจของสถาบัน (สมศ.3.7)	ระดับ 5
4. ร้อยละของอาจารย์ประจำที่มีส่วนร่วมในการให้บริการทางวิชาการแก่สังคม เป็นที่ปรึกษาเป็นกรรมการวิทยานิพนธ์ภายนอกสถาบัน เป็นกรรมการวิชาการ กรรมการวิชาชีพในระดับชาติ หรือระดับนานาชาติ ต่ออาจารย์ประจำ (สกอ.5.2 , สมศ.3.2)	≥ ร้อยละ 35
5. ร้อยละของกิจกรรมหรือโครงการบริการวิชาการและวิชาชีพที่ตอบสนองความต้องการพัฒนาและเสริมสร้างความเข้มแข็งของสังคม ชุมชน ประเทศชาติ และนานาชาติต่ออาจารย์ประจำ (สกอ.5.3 , สมศ.3.1)	≥ ร้อยละ 40
6. ระดับความพึงพอใจของผู้รับบริการ (สกอ.5.4 , ก.พ.ร. 6)	≥ ร้อยละ 85
7. จำนวนแหล่งให้บริการทางวิชาการและวิชาชีพที่ได้รับการยอมรับ ในระดับชาติหรือระดับนานาชาติ (สกอ.5.5 , สมศ.3.5)	≥ 4 แหล่ง
8. ระดับความสำเร็จและประสิทธิผลของแผนการให้บริการวิชาการตามพันธกิจของสถาบันสู่ท้องถิ่น (ก.พ.ร. 3.1 อุดลัษณ์มหาวิทยาลัย ปี 2553)	ระดับ 5
9. ระดับความสำเร็จศูนย์เทคโนโลยีสารสนเทศเพื่อสนับสนุนการบริการวิชาการ และการถ่ายทอดเทคโนโลยีสารสนเทศสำหรับส่วนราชการ ภาคเอกชน และชุมชน (ก.พ.ร. 3.2 อุดลัษณ์มหาวิทยาลัย ปี 2553)	ระดับ 5

ตัวชี้วัด	เป้าหมาย 53
10. ระดับความสำเร็จของการบรรลุวัตถุประสงค์ตามแผนงานกิจกรรมเพื่อชุมชนท้องถิ่น และสังคม (สมศ. 3.1 ประเมินรอบ 3)	ระดับ 5
11. ระดับความสำเร็จในการนำความรู้และประสบการณ์จากการให้บริการวิชาการมาใช้พัฒนาการเรียนการสอนและการวิจัย (สมศ. 3.2 ประเมินรอบ 3)	ระดับ 4
12. ระดับความสำเร็จของการเรียนรู้และเสริมสร้างความเข้มแข็งของชุมชน (สมศ. 3.3 ประเมินรอบ 3)	ระดับ 4

งาน/โครงการและงบประมาณ

ลำดับ	งาน / โครงการ	หน่วยงาน	ประเภทเงิน		รวม
			งบแผ่นดิน	เงินรายได้	
1	โครงการบริการวิชาการแก่สังคม	คณะครุศาสตร์	525,000	-	525,000
2	โครงการพัฒนาศูนย์เรียนรู้เกษตรทฤษฎีใหม่	คณมนุชยศาสตร์ฯ (ศูนย์ กศ.พน.)	-	100,000	100,000
3	โครงการพัฒนาระบบงานและกลไกการบริการวิชาการแก่ชุมชน	คณะเทคโนโลยี การเกษตรฯ	-	200,000	200,000
4	โครงการเพิ่มประสิทธิภาพการให้บริการวิชาการ	สำนักส่งเสริมวิชาการฯ	-	20,000	20,000
5	โครงการบริการวิชาการ	สำนักส่งเสริมวิชาการฯ	-	740,000	740,000
6	โครงการการบริการวิชาการ	บัณฑิตวิทยาลัย	-	5,000	5,000
7	โครงการบริการวิชาการ	สถาบันวิจัยและพัฒนา	4,490,000	-	4,490,000
8	โครงการการนำวิทยาศาสตร์และเทคโนโลยีการอาหารมาพัฒนาคุณภาพ	สถาบันวิจัยและพัฒนา	150,000	-	150,000
9	โครงการการพัฒนาเครื่องปั้นดินเผาในท้องถิ่น	สถาบันวิจัยและพัฒนา	130,000	-	130,000
10	โครงการส่งเสริมวิชาชีพการผลิตวุ้นน้ำมะพร้าวและแปรรูปสำหรับผู้ประกอบการรายย่อยในจังหวัดนครสวรรค์และอุทัยธานี	สถาบันวิจัยและพัฒนา	130,000	-	130,000

ลำดับ	งาน / โครงการ	หน่วยงาน	ประเภทเงิน		รวม
			งบแผ่นดิน	เงินรายได้	
11	โครงการการอบรมเชิงปฏิบัติการพัฒนาวิสาหกิจชุมชนผลิตภัณฑ์แปรรูปข้าว	สถาบันวิจัยและพัฒนา	100,000	-	100,000
12	การอบรมเชิงปฏิบัติการทางด้านศิลปะสำหรับบุคคลภายนอก	สถาบันวิจัยและพัฒนา	100,000	-	100,000
13	โครงการจัดทำเนื้อหาในระบบ e-Learning ของการศึกษาทางไกลผ่านดาวเทียมเฉลิมพระเกียรติ เนื่องในวโรกาสมหามงคลเฉลิมพระเกียรติ 80 พรรษา 5 ธันวาคม 2550 (eDLTV)	สำนักวิทยบริการและเทคโนโลยีสารสนเทศ		15,000	15,000
14	การใช้ซอฟต์แวร์ตามข้อตกลง (Microsoft Campus Agreement) และการใช้บริการอินเทอร์เน็ตภายในกฎหมาย พ.ร.บ.การกระทำผิดเกี่ยวกับคอมพิวเตอร์ พ.ศ. 2550	สำนักวิทยบริการและเทคโนโลยีสารสนเทศ		25,000	25,000
15.	โครงการพัฒนาเทคโนโลยีสารสนเทศ ประจำปี 2553	สำนักวิทยบริการและเทคโนโลยีสารสนเทศ		325,000	
รวมทั้งสิ้น			5,625,000	1,430,000	7,055,000

ประเด็นยุทธศาสตร์ที่ 4

ฟื้นฟูและสืบสานคุณค่า ความหลากหลาย ของวัฒนธรรมไทย

ทั้งที่เป็นวิถีชีวิต ประเพณี ค่านิยมที่ดำรงภูมิปัญญาท้องถิ่นและสิ่งแวดล้อมท้องถิ่น

เป้าประสงค์ที่ 4 การอนุรักษ์ศิลปะและวัฒนธรรม ภูมิปัญญาชาวบ้าน ทรัพยากรธรรมชาติ และสิ่งแวดล้อมท้องถิ่น เพื่อการเรียนรู้และสร้างสรรค์

กลยุทธ์ที่ 4.1 ส่งเสริมทำนุบำรุงศิลปะและวัฒนธรรมท้องถิ่นเพื่อเป็นทุนทางสังคมและพัฒนาคุณภาพชีวิต

กลยุทธ์ที่ 4.2 ฟื้นฟูและอนุรักษ์สิ่งแวดล้อม ศิลปวัฒนธรรม ตลอดจนอนุรักษ์ระบบนิเวศน์ธรรมชาติวิทยา ทรัพยากรธรรมชาติ และสิ่งแวดล้อมท้องถิ่น

ตัวชี้วัด/ค่าเป้าหมาย

ตัวชี้วัด	เป้าหมาย 53
1. มีระบบและกลไกในการทำนุบำรุงศิลปะและวัฒนธรรม (สกอ.6.1)	ระดับ 5 (6 ข้อ)
2. ระดับความสำเร็จของระบบและกลไกในการส่งเสริมและสนับสนุนให้ศิลปะและวัฒนธรรมเป็นส่วนหนึ่งของการจัดการเรียนการสอน (สมศ. 4.1 ประเมินรอบ 3)	ระดับ 4
3. ระดับความสำเร็จของกิจกรรมนักศึกษาในการอนุรักษ์พัฒนาศิลปะและวัฒนธรรม (สมศ. 4.2 ประเมินรอบ 3)	ระดับ 4
4. ระดับความสำเร็จในการส่งเสริมพัฒนาและการจัดการอุตสาหกรรมสร้างสรรค์บนพื้นฐานศิลปะและมรดกทางวัฒนธรรมตามอัตลักษณ์ของสถาบัน (สมศ. 4.3 ประเมินรอบ 3)	ระดับ 4
5. ร้อยละค่าใช้จ่ายและมูลค่าที่ใช้ในการอนุรักษ์ พัฒนาและสร้างเสริมเอกลักษณ์ศิลปะและวัฒนธรรมต้องบดำเนินการ (สกอ.6.1)	ร้อยละ 1.6

งาน/โครงการและงบประมาณ

ลำดับ	งาน / โครงการ	หน่วยงาน	ประเภทเงิน		รวม
			งบแผ่นดิน	เงินรายได้	
1	โครงการอัตลักษณ์นาฏศิลป์ไทย ราชภัฏนครสวรรค์	คณะมนุษยศาสตร์ฯ	80,000	-	80,000
2	โครงการทำนุบำรุงศิลปะ วัฒนธรรม	คณะมนุษยศาสตร์ฯ	83,031	-	83,031
3	โครงการส่งเสริมกีฬาพื้นบ้าน (แข่งขันหมากรุก ครั้งที่ 9)	คณะวิทยาการจัดการ	200,000	-	200,000
4	โครงการทำนุบำรุงและส่งเสริม ศิลปวัฒนธรรมระดับชาติ	คณะเทคโนโลยี การเกษตรฯ	-	100,000	100,000
5	โครงการทำนุบำรุงและส่งเสริม ศิลปวัฒนธรรมระดับชาติ (เผยแพร่ แลกเปลี่ยน ระหว่าง สถาบันการศึกษา)	สำนักศิลปะและ วัฒนธรรม	350,000	300,000	650,000
6	โครงการกิจกรรมวันสำคัญ ของชาติ	สำนักศิลปะและ วัฒนธรรม	-	105,000	105,000
รวมทั้งสิ้น			713,031	505,000	1,218,031

ประเด็นยุทธศาสตร์ที่ 5

เพิ่มศักยภาพครู และบุคลากรทางการศึกษา ให้มีคุณภาพและมาตรฐาน

เป้าประสงค์ที่ 5 ครูและบุคลากรทางการศึกษามีคุณภาพได้มาตรฐาน

กลยุทธ์ที่ 5.1 ปรับกระบวนการทัศน์ครู บุคลากรทางการศึกษา ให้สอดคล้องกับการปฏิรูปการศึกษา

กลยุทธ์ที่ 5.2 สร้างเครือข่ายในการพัฒนาครูและบุคลากรทางการศึกษาให้เกิดขึ้นในระดับต้นสังกัดระดับ โรงเรียนและระดับกลุ่มสาระการเรียนรู้

ตัวชี้วัด/ค่าเป้าหมาย

ตัวชี้วัด	เป้าหมาย 53
1. ร้อยละของครูและบุคลากรทางการศึกษาที่ไม่มีวุฒิกฎ/วุฒิการบริหารการศึกษาและหรือการพัฒนาครูกลุ่มสาระวิชาต่าง ๆ มีศักยภาพเพิ่มขึ้น (ครูศาสตร์)	มากกว่าร้อยละ 90
2. ร้อยละความพึงพอใจของครูและบุคลากรทางการศึกษาที่ได้รับการพัฒนาศักยภาพต่อการจัดการเรียนรู้และสิ่งสนับสนุนการเรียนรู้ของคณาจารย์ (ครูศาสตร์)	มากกว่าร้อยละ 90
3. ระดับความสำเร็จและประสิทธิผลของการพัฒนาศักยภาพครู บุคลากรทางการศึกษา (ก.พ.ร. 3.4 อัตลักษณ์มหาวิทยาลัย ปี 2553)	ระดับ 5
4. ระดับความสำเร็จในการเสริมสร้างความเข้มแข็งของวิชาชีพครูและประสิทธิภาพของการพัฒนาครูและบุคลากรทางการศึกษาให้มีคุณภาพและมาตรฐานที่สมกับการเป็นผู้ประกอบวิชาชีพชั้นสูง (สมศ. 3.5 ประเมินรอบ 3)	ระดับ 5

งาน/โครงการและงบประมาณ

ลำดับ	งาน / โครงการ	หน่วยงาน	ประเภทเงิน		รวม
			งบแผ่นดิน	เงินรายได้	
1	โครงการพัฒนาครูและผู้บริหาร ประจำการให้ได้รับวุฒิ ประกาศนียบัตรทางการศึกษา	ครูศาสตร์	1,480,000	-	1,480,000
2	โครงการพัฒนาสมรรถภาพ เครือข่ายครูนักวิจัย เพื่อการขยาย ผลและพัฒนาคุณภาพการศึกษา	ครูศาสตร์	200,000	-	200,000
3.	โครงการพัฒนาบุคลากรทาง การศึกษาให้ได้สัมฤทธิ์บัตรทาง การศึกษา	ครูศาสตร์	1,120,000	-	1,120,000
4	โครงการพัฒนามาตรฐานและ คุณภาพโรงเรียนสาธิต	ครูศาสตร์	200,000	-	200,000
รวมทั้งสิ้น			3,000,000	-	3,000,000

ประเด็นยุทธศาสตร์ที่ 6
กำหนดแนวทางการบริหารจัดการให้ได้มาตรฐาน
เป็นไปตามหลักเกณฑ์และวิธีการบริหารกิจการบ้านเมืองที่ดี

- เป้าประสงค์ที่ 6** มีระบบบริหารจัดการที่ดี ได้มาตรฐาน ยึดหลักธรรมาภิบาล
- กลยุทธ์ที่ 6.1 สร้างระบบบริหารจัดการที่ดี
- กลยุทธ์ที่ 6.2 จัดทำนโยบายการกำกับดูแลองค์กรที่ดี
- กลยุทธ์ที่ 6.3 จัดหารายได้จากทรัพย์สิน และรายได้จากโครงการต่างๆ
- กลยุทธ์ที่ 6.4 ปรับปรุงและพัฒนาในการเปลี่ยนสถานะจากมหาวิทยาลัยของรัฐเป็นมหาวิทยาลัยในกำกับของรัฐ

ตัวชี้วัด/ค่าเป้าหมาย

ตัวชี้วัด	เป้าหมาย 53
1. สถานสถาบันใช้หลักธรรมาภิบาลในการบริหารจัดการและสามารถผลักดันสถาบันให้แข่งขันได้ในระดับสากล (สกอ.7.1)	ระดับ 5 (ครบ 5 ข้อ)
2. ระดับความสำเร็จของผู้บริหารในการบริหารและการจัดการให้บรรลุเป้าหมายตามแผนกลยุทธ์และแผนปฏิบัติงานประจำปี ของสถาบันอุดมศึกษา (สมศ.5.2 ประเมินรอบ 3)	ระดับ 4
3. ศักยภาพของระบบฐานข้อมูลเพื่อการบริหาร การเรียนการสอน และการวิจัย (สกอ.7.5 , สมศ.5.5)	ระดับ 4 (6 ข้อ)
4. ระดับคุณภาพของการบริหารจัดการระบบฐานข้อมูลสารสนเทศของสถาบันอุดมศึกษา (ก.พ.ร.)	ระดับ 5
5. ระดับความสำเร็จของการพัฒนาระบบฐานข้อมูลอุดมศึกษาด้านนักศึกษา บุคลากร หลักสูตรและการเงิน (ก.พ.ร.)	ระดับ 5
6. มีการนำระบบบริหารความเสี่ยงมาใช้ในกระบวนการบริหารการศึกษา (สกอ.7.8)	ระดับ 5 (5 ข้อ)
7. ระดับความสำเร็จของการถ่ายทอดตัวชี้วัดและเป้าหมายของระดับองค์กรสู่ระดับบุคคล (สกอ.7.9)	ระดับ 5 (8 ข้อ)
8. ระดับความสำเร็จของการประกันคุณภาพการศึกษาภายใน (สกอ.7.2,สมศ.7.2,ก.พ.ร.7)	ระดับ 5 (5 ข้อ)
9. มีระบบและกลไกในการบริหารทรัพยากรบุคคลเพื่อพัฒนาและ คุ้มครองรักษาไว้ให้บุคลากรมีคุณภาพและประสิทธิภาพ (สกอ.7.4)	ระดับ 5 (6 ข้อ)
10. ระดับความสำเร็จในการเปิดให้บุคคลภายนอกเข้ามามีส่วนร่วมในการพัฒนาสถาบันอุดมศึกษา (สกอ.7.6)	ระดับ 5 (5 ข้อ)

ตัวชี้วัด	เป้าหมาย 53
11. ภาวะผู้นำของผู้บริหารทุกระดับของสถาบัน (สกอ.7.2)	ระดับ 5 (4 ข้อ)
12. มีการพัฒนาสถาบันสู่องค์กรเรียนรู้ (สกอ.7.3 , สมศ.5.2)	ระดับ 5 (4 ข้อ)
13. ร้อยละของอาจารย์ประจำที่ได้รับรางวัลผลงานทางวิชาการหรือวิชาชีพในระดับชาติหรือนานาชาติ (สกอ.7.7)	≥ ร้อยละ 2
14. มีระบบกลไกการจัดสรร การวิเคราะห์ ค่าใช้จ่าย การตรวจสอบการเงิน และงบประมาณอย่างมีประสิทธิภาพ (สกอ.8.1)	ระดับ 5 (7 ข้อ)
15. มีการใช้ทรัพยากรภายในและภายนอกสถาบันร่วมกัน (สกอ.8.2,สมศ.5.4)	ครบ 5 ข้อ
16. มีระบบและกลไกการประกันคุณภาพการศึกษาภายใน ที่เป็นส่วนหนึ่งของการบริหารการศึกษา (สกอ.9.1)	ระดับ 5 (7 ข้อ)
17. มีระบบและกลไกการให้ความรู้และทักษะด้านการประกันคุณภาพแก่นักศึกษา(สกอ.9.2)	ระดับ 5 (7 ข้อ)
18. ระดับความสำเร็จของการประกันคุณภาพภายใน (สกอ.9.3)	ระดับ 4
19. ระดับความสำเร็จของระบบและกลไกการประกันคุณภาพทั้งระดับสถาบัน ระดับคณะวิชา และระดับหลักสูตรและการสอน ซึ่งเป็นส่วนหนึ่งของกระบวนการบริหารการศึกษาที่ต้องดำเนินงานอย่างต่อเนื่องที่ก่อให้เกิดการพัฒนาคุณภาพและมาตรฐานการศึกษา และรองรับการประกันคุณภาพภายนอก (สมศ. 6.1 ประเมินรอบ 3)	ระดับ 4

งาน/โครงการ และงบประมาณ

ลำดับ	งาน / โครงการ	หน่วยงาน	ประเภทเงิน		รวม
			งบแผ่นดิน	เงินรายได้	
1	โครงการพัฒนาศักยภาพการดำเนินงานคณะและพัฒนา ศักยภาพบุคลากร ด้านวิชาการ และวิชาชีพ	คณะครุศาสตร์	360,000	1,782,300	2,142,300
2	โครงการการบริหารงานแบบธรรมาภิบาล	คณะครุศาสตร์	100,000	-	100,000
3	โครงการพัฒนาระบบประกันคุณภาพการศึกษา กพร.	คณะครุศาสตร์	140,000	-	140,000
4	โครงการพัฒนาการบริหารจัดการคณะและพัฒนาศักยภาพบุคลากร ศึกษาดูงาน การประกันคุณภาพ	คณะมนุษยศาสตร์ฯ	1,394,462	1,138,520	2,532,982
5	โครงการพัฒนาทักษะทางภาษาของบุคลากร	คณะมนุษยศาสตร์ฯ	15,857	-	15,857
6	โครงการบริหารจัดการและดำเนินงาน หลักสูตรนานาชาติ	คณะมนุษยศาสตร์ฯ (นานาชาติ)	-	92,400	92,400
7	โครงการบริหารจัดการและดำเนินงาน ศูนย์ภาษา	คณะมนุษยศาสตร์ฯ (ศูนย์ภาษา)	-	250,000	250,000
8	โครงการพัฒนาการบริหารงานคณะและพัฒนาศักยภาพบุคลากร	คณะวิทยาการจัดการ	807,390	788,010	1,595,400
9	โครงการศึกษาดูงานของบุคลากร (ในประเทศและต่างประเทศ)	คณะวิทยาการจัดการ	-	200,000	200,000
10	โครงการพัฒนาการบริหารจัดการคณะและพัฒนาศักยภาพบุคลากร	คณะวิทยาศาสตร์ฯ	467,982	516,500	984,482
11	โครงการศึกษาดูงานต่างประเทศของบุคลากร	คณะวิทยาศาสตร์ฯ	-	200,000	200,000

ลำดับ	งาน / โครงการ	หน่วยงาน	ประเภทเงิน		รวม
			งบประมาณแผ่นดิน	เงินรายได้	
12	โครงการเพิ่มประสิทธิภาพของการปฏิบัติราชการ	คณะวิทยาศาสตร์ฯ	-	25,790	25,790
13	โครงการทบทวนและถ่ายทอดยุทธศาสตร์ประกันคุณภาพฯ	คณะวิทยาศาสตร์ฯ	117,304	6,296	123,600
14	โครงการพัฒนาการบริหารจัดการและจัดการคณะ พัฒนาระบบประกันคุณภาพภายใน	คณะเทคโนโลยีการเกษตรฯ	418,899	1,090,857	1,509,756
15	โครงการพัฒนาทรัพยากรบุคคล (อบรม สัมมนา ศึกษาดูงาน)	คณะเทคโนโลยีการเกษตรฯ	300,000	150,000	450,000
16	โครงการบริหารจัดการสำนักงานและสนับสนุนการจัดศึกษางานอาคารสถานที่ งานอนามัย สุขาภิบาล งานยานพาหนะ งานรักษาความปลอดภัย	สำนักงานอธิการบดี (กองกลาง)	173,202,800	21,048,330	194,251,130
17	โครงการเบี้ยประชุมกรรมการ	สำนักงานอธิการบดี (กองกลาง)	-	1,000,000	1,000,000
18	โครงการการตรวจผลงานทางวิชาการ	สำนักงานอธิการบดี (กองกลาง)	-	150,000	150,000
19	โครงการทุนพัฒนาบุคลากรศึกษาต่อ	สำนักงานอธิการบดี (กองกลาง)	-	5,000,000	5,000,000
20	โครงการพัฒนาบุคลากร (อบรม สัมมนา ศึกษาดูงานในประเทศและต่างประเทศ)	สำนักงานอธิการบดี (กองกลาง)	1,300,000	300,000	1,600,000
21	โครงการเพิ่มประสิทธิภาพพนักงานมหาวิทยาลัย (โบนัส)	สำนักงานอธิการบดี (กองกลาง)	-	998,250	998,250
22	โครงการบริหารจัดการงานตรวจสอบภายใน	สำนักงานอธิการบดี (กองกลาง) งานตรวจสอบภายใน	70,000	40,000	110,000

ลำดับ	งาน / โครงการ	หน่วยงาน	ประเภทเงิน		รวม
			งบแผ่นดิน	เงินรายได้	
23	โครงการตรวจสอบ ติดตาม และ ประเมินผลการปฏิบัติงาน	สำนักงานอธิการบดี (กองกลาง) งานตรวจสอบภายใน	-	89,100	89,100
24	โครงการบริหารจัดการ งานสภาคณาจารย์	สำนักงานอธิการบดี (กองกลาง) สภาคณาจารย์	-	50,000	50,000
25	โครงการพัฒนาบุคลากร (ประชุม สัมมนา ศึกษาดูงาน ประชุมประจำเดือน)	สำนักงานอธิการบดี (กองกลาง) สภาคณาจารย์	-	175,400	175,400
26	โครงการบริหารจัดการ งานนโยบายและแผน	สำนักงานอธิการบดี (กองนโยบายและแผน)	-	5,578,010	5,578,010
27	โครงการพัฒนาบุคลากร (คชจ.ไปราชการ / อบรม / สัมมนา ศึกษาดูงาน)	สำนักงานอธิการบดี (กองนโยบายและแผน)	100,000	20,000	120,000
28	โครงการพัฒนาศักยภาพบุคลากร สายสนับสนุน (อบรม สัมมนา ศึกษาดูงานในประเทศและ ต่างประเทศ)	สำนักงานอธิการบดี (กองนโยบายและแผน)	-	200,000	200,000
29	โครงการสนับสนุนยุทธศาสตร์ มหาวิทยาลัยฯ ตามตัวชี้วัด ก.พ.ร.	สำนักงานอธิการบดี (กองนโยบายและแผน)	-	60,000	60,000
30	โครงการจัดทำแผนพัฒนา มหาวิทยาลัยและติดตาม งบประมาณฯ	สำนักงานอธิการบดี (กองนโยบายและแผน)	-	200,000	200,000
31	โครงการสนับสนุนงานสภา มหาวิทยาลัย / คณะกรรมการ ส่งเสริมฯ	สำนักงานอธิการบดี (กองนโยบายและแผน)	-	150,000	150,000
32	โครงการบริหารจัดการ งานประกันคุณภาพและค่าใช้จ่าย ด้านการประกันคุณภาพ	สำนักงานอธิการบดี (กองนโยบายและแผน) งานประกันคุณภาพ	1,500,000	38,400	1,538,400

ลำดับ	งาน / โครงการ	หน่วยงาน	ประเภทเงิน		รวม
			งบแผ่นดิน	เงินรายได้	
33	โครงการบริหารจัดการ และดำเนินงานด้านวิเทศสัมพันธ์	สำนักงานอธิการบดี (กองนโยบายและแผน) งานประกันคุณภาพ	-	142,220	142,220
34	โครงการบริหารจัดการงานพัฒนานักศึกษา	สำนักงานอธิการบดี (กองพัฒนานักศึกษา)	-	341,500	341,500
35	โครงการพัฒนาบุคลากร (คชจ.ไปราชการ/อบรม/สัมมนา)	สำนักงานอธิการบดี (กองพัฒนานักศึกษา)	-	50,000	50,000
36	โครงการบริหารจัดการสำนักงานสนับสนุนการจัดการศึกษา และพัฒนาระบบเทคโนโลยีสารสนเทศ	สำนักส่งเสริมวิชาการฯ	100,000	5,205,700	5,305,700
37	โครงการพัฒนาบุคลากรและพัฒนาศักยภาพการปฏิบัติงาน (ประชุม อบรมสัมมนา ศึกษา ดูงาน)	สำนักส่งเสริมวิชาการฯ	300,000	279,920	579,920
38	โครงการส่งเสริมการจัดทำผลงานทางวิชาการ	สำนักส่งเสริมวิชาการฯ	-	720,000	720,000
39	โครงการบริหารจัดการสำนักงานสนับสนุนการจัดการศึกษาระดับบัณฑิตศึกษา	สำนักส่งเสริมวิชาการฯ (บัณฑิตวิทยาลัย)	-	529,882	529,882
40	โครงการพัฒนาบุคลากรทางการศึกษาและพัฒนาศักยภาพบุคลากร (ประชุม สัมมนาทางวิชาการ ศึกษาดูงานในประเทศและต่างประเทศ)	สำนักส่งเสริมวิชาการฯ (บัณฑิตวิทยาลัย)	-	991,200	991,200

ลำดับ	งาน / โครงการ	หน่วยงาน	ประเภทเงิน		รวม
			งบแผ่นดิน	เงินรายได้	
41	โครงการทุนอุดหนุนวิทยานิพนธ์	สำนักส่งเสริมวิชาการฯ (บัณฑิตวิทยาลัย)	-	150,000	150,000
42	โครงการบริหารจัดการและ พัฒนาระบบเทคโนโลยี สารสนเทศและการสื่อสาร เพื่อการบริหารจัดการ	สำนักวิทยบริการและ เทคโนโลยีสารสนเทศ	6,500,000	4,757,700	11,257,700
43	โครงการพัฒนาบุคลากร พัฒนา งานประกันคุณภาพและ กพร. (อบรม สัมมนา ศึกษาดูงาน ในประเทศและต่างประเทศ)	สำนักวิทยบริการและ เทคโนโลยีสารสนเทศ	200,000	375,000	575,000
44	โครงการบริหารจัดการสำนักงาน และพัฒนาบุคลากรด้านศิลปะ วัฒนธรรม	สำนักศิลปะและ วัฒนธรรม	-	156,800	156,800
45	บริหารจัดการสำนักงานและ จัดการงานด้านการวิจัยและ บริการวิชาการ	สถาบันวิจัยและพัฒนา	-	209,700	209,700
รวมทั้งสิ้น			187,394,694	55,247,785	242,642,479

ส่วนที่สอง

การนำแผนไปสู่การปฏิบัติ

มหาวิทยาลัยได้กำหนดตัวชี้วัดในแผนปฏิบัติราชการ ประจำปีงบประมาณ พ.ศ. 2553 ให้ครอบคลุมตามพันธกิจของมหาวิทยาลัย ที่เน้นการผลิตบัณฑิตที่มีคุณภาพ การวิจัยและการบริการวิชาการที่สามารถนำไปใช้ประโยชน์ ตามความต้องการของท้องถิ่น ตลอดจนการทำนุบำรุง เผยแพร่ศิลปะและวัฒนธรรมที่ส่งเสริมคุณภาพชีวิตที่ดีให้กับนักศึกษา และประชาชนทั่วไป และต้องการให้แผนปฏิบัติราชการ ประจำปีงบประมาณ เป็นแนวทางให้คณาจารย์ และบุคลากรทุกฝ่าย ได้เห็นภาพรวม และทิศทางในการปฏิบัติราชการให้ได้ผลสัมฤทธิ์ตามเป้าหมายที่กำหนดไว้ ขณะเดียวกันก็สามารถใช้เป็นแนวทางในการกำกับติดตาม ประเมินผลการดำเนินงานของหน่วยงานต่าง ๆ โดยมีการระบุให้ผู้บริหาร ระดับรองอธิการบดี เป็นผู้กำกับดูแลตัวชี้วัด และผู้บริหารหน่วยงานหลัก 10 หน่วยงาน ทำหน้าที่จัดเก็บข้อมูลและรับผิดชอบดำเนินการ

สำหรับตัวชี้วัดที่กำหนดในแผนปฏิบัติราชการ ประจำปีงบประมาณ พ.ศ. 2553 จะครอบคลุมตัวชี้วัดตามคำรับรองการปฏิบัติราชการ ประจำปีงบประมาณ พ.ศ. 2553 และตัวบ่งชี้ การประกันคุณภาพภายใน ปีการศึกษา 2552 ตัวชี้วัดเพื่อการรับรองมาตรฐานคุณภาพ รอบ 3 ปี 2554 รวมทั้งตัวชี้วัดที่มหาวิทยาลัยกำหนดขึ้นตามอัตลักษณ์ของมหาวิทยาลัย จำนวน 69 ตัวชี้วัด

ผู้กำกับดูแลตัวชี้วัด ผู้จัดเก็บข้อมูลและผู้รับผิดชอบดำเนินการ

เป้าประสงค์/ตัวชี้วัด	ผู้กำกับดูแลตัวชี้วัด	ผู้จัดเก็บข้อมูลและ ผู้รับผิดชอบดำเนินการ
เป้าประสงค์ที่ 1 บัณฑิต มีคุณภาพ คุณธรรม จริยธรรม ค่านิยมที่ดีงาม เป็นที่ยอมรับของสังคม		
1. มีระบบกลไกการพัฒนาและบริหารหลักสูตร (สกอ.2.1)	ผศ.ดร.บัญญัติ ชำนาญกิจ รองอธิการบดีฝ่ายวิชาการ	ผู้อำนวยการสำนักส่งเสริมวิชาการ ฯ คณบดี 5 คณะ
2. มีโครงการหรือกิจกรรมที่สนับสนุนการพัฒนาหลักสูตรและการเรียนการสอนซึ่งบุคคล องค์กร และชุมชนภายนอกมีส่วนร่วม (สกอ.2.3)	ผศ.ดร.บัญญัติ ชำนาญกิจ รองอธิการบดีฝ่ายวิชาการ	ผู้อำนวยการสำนักส่งเสริมวิชาการ ฯ คณบดี 5 คณะ
3. จำนวนนักศึกษาเต็มเวลาเทียบเท่าต่อจำนวนอาจารย์ (สกอ. 2.4 , สมศ.6.2)	ผศ.ประทีป แก้วเหล็ก รองอธิการบดีฝ่ายวางแผน ฯ	ผู้อำนวยการกองนโยบายและแผน คณบดี 5 คณะ
4. สัดส่วนของอาจารย์ประจำที่มีวุฒิปริญญาตรี ปริญญาโท ปริญญาเอกหรือเทียบเท่า ต่ออาจารย์ประจำ (สกอ.2.5 , สมศ.6.3)	อ.เฉลิมเกียรติ ปรัชญาพันธ์ รองอธิการบดีฝ่ายบริหาร	ผู้อำนวยการสำนักงานอธิการบดี คณบดี 5 คณะ

เป้าประสงค์/ตัวชี้วัด	ผู้กำกับดูแลตัวชี้วัด	ผู้จัดเก็บข้อมูลและ ผู้รับผิดชอบดำเนินการ
5. สักส่วนของอาจารย์ประจำที่ดำรงตำแหน่งอาจารย์ ผู้ช่วยศาสตราจารย์ รองศาสตราจารย์ และศาสตราจารย์ (สกอ.2.6 ,สมศ.6.4)	อ.เฉลิมเกียรติ ปรัชญาพันธ์ รองอธิการบดีฝ่ายบริหาร	ผู้อำนวยการสำนักงานอธิการบดี คณบดี 5 คณะ
6. มีกระบวนการส่งเสริมการปฏิบัติตามจรรยาบรรณวิชาชีพของคณาจารย์ (สกอ.2.7 , สมศ.6.5)	อ.เฉลิมเกียรติ ปรัชญาพันธ์ รองอธิการบดีฝ่ายบริหาร	ผู้อำนวยการสำนักงานอธิการบดี คณบดี 5 คณะ
7. มีระบบและกลไกสนับสนุนให้อาจารย์ประจำทำการวิจัยเพื่อพัฒนาการเรียนการสอน (สกอ.2.8)	รศ.ดร.ธานี เกสทอง รองอธิการบดีฝ่ายกิจการสภาฯ และชุมชนสัมพันธ์	ผู้อำนวยการสถาบันวิจัย ฯ คณบดี 5 คณะ
8. มีกระบวนการเรียนรู้ที่เน้นผู้เรียนเป็นสำคัญ (สกอ.2.2 , สมศ.6.6)	ผศ.ดร.บัญญัติ ชำนาญกิจ รองอธิการบดีฝ่ายวิชาการ	ผู้อำนวยการสำนักส่งเสริมวิชาการ ฯ คณบดี 5 คณะ
9. มีการส่งเสริมกิจกรรมนักศึกษาที่ครบถ้วนและสอดคล้องกับลักษณะบัณฑิตที่พึงประสงค์ (สกอ.3.2)	ดร.ทีปพิพัฒน์ สันตะวัน รองอธิการบดี ฝ่ายกิจการนักศึกษา	ผู้อำนวยการกองพัฒนานักศึกษา คณบดี 5 คณะ
10. ร้อยละเฉลี่ยของนักศึกษาที่เข้าร่วมโครงการในการอนุรักษ์ พัฒนา และสร้างเสริมเอกลักษณ์ ศิลปะและวัฒนธรรม	ดร.ทีปพิพัฒน์ สันตะวัน รองอธิการบดี ฝ่ายกิจการนักศึกษา	ผู้อำนวยการกองพัฒนานักศึกษา คณบดี 5 คณะ
11. การจัดบริการแก่นักศึกษาและศิษย์เก่า (สกอ.3.1)	ดร.ทีปพิพัฒน์ สันตะวัน รองอธิการบดี ฝ่ายกิจการนักศึกษา	ผู้อำนวยการกองพัฒนานักศึกษา คณบดี 5 คณะ
12. ร้อยละของบทความวิทยานิพนธ์ ปรินญาโทหรือเอกที่ตีพิมพ์เผยแพร่ในระดับชาติ หรือระดับนานาชาติ ต่อจำนวนวิทยานิพนธ์ปรินญาโทหรือเอก (ก.พ.ร. 4.1.4 ปี 2553)	ผศ.ดร.บัญญัติ ชำนาญกิจ รองอธิการบดีฝ่ายวิชาการ	ผู้อำนวยการสำนักส่งเสริมวิชาการ ฯ คณบดี 5 คณะ
13. ร้อยละของบัณฑิตระดับปริญญาตรีที่ได้งานทำและประกอบอาชีพอิสระภายใน 1 ปี (สกอ.2.9 , สมศ.1.1 , ก.พ.ร.4.1.1 ปี 2553)	รศ.ดร.ธานี เกสทอง รองอธิการบดีฝ่ายกิจการสภาฯ และชุมชนสัมพันธ์	ผู้อำนวยการสถาบันวิจัย ฯ ผู้อำนวยการสำนักส่งเสริมวิชาการ ฯ คณบดี 5 คณะ ผู้อำนวยการกองพัฒนานักศึกษา

เป้าประสงค์/ตัวชี้วัด	ผู้กำกับดูแลตัวชี้วัด	ผู้จัดเก็บข้อมูลและ ผู้รับผิดชอบดำเนินการ
14. ร้อยละของบัณฑิตระดับปริญญาตรี ได้งานทำตรงสาขาที่สำเร็จการศึกษา (สมศ.1.2,ก.พ.ร.4.1.2 ปี 2553)	ผศ.ดร.บัญญัติ ชำนาญกิจ รองอธิการบดีฝ่ายวิชาการ	ผู้อำนวยการสำนักส่งเสริมวิชาการ ฯ คณบดี 5 คณะ
15. ร้อยละของบัณฑิตระดับปริญญาตรีที่ ได้รับเงินเดือนเริ่มต้นเป็นไปตาม เกณฑ์ (สกอ.2.10 , สมศ.1.3)	ผศ.ดร.บัญญัติ ชำนาญกิจ รองอธิการบดีฝ่ายวิชาการ	ผู้อำนวยการสำนักส่งเสริมวิชาการ ฯ คณบดี 5 คณะ
16. ระดับคุณภาพของบัณฑิตระดับปริญญา ตรี และระดับบัณฑิตศึกษาตามมาตรฐาน คุณวุฒิอุดมศึกษาแห่งชาติ ประเมินโดย ผู้ประกอบการ/ผู้ใช้บัณฑิต/อาจารย์ที่ ปรึกษาระดับบัณฑิตศึกษา (สมศ.1.3 ประเมินรอบ 3)	ผศ.ดร.บัญญัติ ชำนาญกิจ รองอธิการบดีฝ่ายวิชาการ	ผู้อำนวยการสำนักส่งเสริม วิชาการ ฯ คณบดี 5 คณะ
17. ระดับความพึงพอใจของนายจ้าง ผู้ประกอบการและผู้ใช้บัณฑิต (สกอ.2.11, สมศ.1.4 ,ก.พ.ร.6)	รศ.ดร.ธานี เกสทอง รองอธิการบดีฝ่ายกิจการสภาฯ	ผู้อำนวยการสถาบันวิจัย ฯ คณบดี 5 คณะ
18. ร้อยละความพึงพอใจของนักศึกษาต่อ สถาบันอุดมศึกษา (ก.พ.ร.6.2 ปี 2553)	รศ.ดร.ธานี เกสทอง รองอธิการบดีฝ่ายกิจการสภาฯ	ผู้อำนวยการสถาบันวิจัย ฯ คณบดี 5 คณะ
เป้าประสงค์ที่ 2 มีผลงานวิจัยระดับชาติและนานาชาติ ต่อยอดภูมิปัญญาท้องถิ่น และผลงานตามโครงการ อันเนื่องมาจากพระราชดำริ		
1. มีการพัฒนาระบบและกลไกในการ สนับสนุนการผลิตงานวิจัยและงาน สร้างสรรค์ (สกอ.4.1)	รศ.ดร.ธานี เกสทอง รองอธิการบดีฝ่ายกิจการสภาฯ	ผู้อำนวยการสถาบันวิจัย ฯ คณบดี 5 คณะ
2. มีระบบบริหารจัดการความรู้จากงานวิจัย และงานสร้างสรรค์ (สกอ.4.2)	รศ.ดร.ธานี เกสทอง รองอธิการบดีฝ่ายกิจการสภาฯ	ผู้อำนวยการสถาบันวิจัย ฯ คณบดี 5 คณะ
3. เงินสนับสนุนงานวิจัยและงาน สร้างสรรค์จากภายในและภายนอก สถาบัน ต่อจำนวนอาจารย์ประจำ (สกอ.4.3 , สมศ.2.2,2.3 , ก.พ.ร.4.2.2)	รศ.ดร.ธานี เกสทอง รองอธิการบดีฝ่ายกิจการสภาฯ	ผู้อำนวยการสถาบันวิจัย ฯ คณบดี 5 คณะ

เป้าประสงค์/ตัวชี้วัด	ผู้กำกับดูแลตัวชี้วัด	ผู้จัดเก็บข้อมูลและ ผู้รับผิดชอบดำเนินการ
4. ร้อยละของอาจารย์ประจำที่ได้รับทุน ทำวิจัยหรืองานสร้างสรรค์จากภายใน สถาบันต่อจำนวนอาจารย์ประจำ (สมศ. 2.4 , ก.พ.ร.4.2.3)	รศ.ดร.ธานี เกสทอง รองอธิการบดีฝ่ายกิจการสภาฯ	ผู้อำนวยการสถาบันวิจัย ฯ คณบดี 5 คณะ
5. ร้อยละของอาจารย์ประจำที่ได้รับทุน ทำวิจัยหรืองานสร้างสรรค์จาก ภายนอกสถาบันต่อจำนวนอาจารย์ ประจำ (สมศ.2.5)	รศ.ดร.ธานี เกสทอง รองอธิการบดีฝ่ายกิจการสภาฯ	ผู้อำนวยการสถาบันวิจัย ฯ คณบดี 5 คณะ
6. ร้อยละของงานวิจัยและงานสร้างสรรค์ที่ ตีพิมพ์เผยแพร่ได้รับการจดทะเบียน ทรัพย์สินทางปัญญาหรืออนุสิทธิบัตร หรือนำไปใช้ประโยชน์ ทั้งในระดับชาติ และในระดับนานาชาติต่อจำนวนอาจารย์ ประจำ (สกอ.4.4)	รศ.ดร.ธานี เกสทอง รองอธิการบดีฝ่ายกิจการสภาฯ	ผู้อำนวยการสถาบันวิจัย ฯ คณบดี 5 คณะ
7. ร้อยละของผลงานวิจัยที่ตีพิมพ์เผยแพร่ ใน refereed journal ในระดับชาติ หรือนานาชาติ หรืองานสร้างสรรค์ที่ เผยแพร่ในระดับชาติ หรือนานาชาติ ต่ออาจารย์ประจำและนักวิจัยประจำ ทั้งหมด(สมศ.2.1 ประเมินรอบ 3)	รศ.ดร.ธานี เกสทอง รองอธิการบดีฝ่ายกิจการสภาฯ	ผู้อำนวยการสถาบันวิจัย ฯ คณบดี 5 คณะ
8. ร้อยละของงานวิจัยหรืองาน สร้างสรรค์ที่นำมาใช้อันก่อให้เกิด ประโยชน์ในการแก้ปัญหาหรือพัฒนา ทางวิชาการ โดยได้รับรองการใช้ ประโยชน์จากหน่วยงานที่เกี่ยวข้องต่อ อาจารย์ประจำ และนักวิจัยประจำ ทั้งหมด (สมศ.2.2 ประเมินรอบ 3)	รศ.ดร.ธานี เกสทอง รองอธิการบดีฝ่ายกิจการสภาฯ	ผู้อำนวยการสถาบันวิจัย ฯ คณบดี 5 คณะ
9. ร้อยละของผลงานวิชาการที่ได้รับรอง คุณภาพจากหน่วยงานที่เชื่อถือได้ต่อ อาจารย์ประจำ/นักวิจัยประจำ (สมศ.2.3 ประเมินรอบ 3)	ผศ.ดร.บัญญัติ ชำนาญกิจ รองอธิการบดีฝ่ายวิชาการ	ผู้อำนวยการสำนักส่งเสริมวิชาการ ฯ คณบดี 5 คณะ

เป้าประสงค์/ตัวชี้วัด	ผู้กำกับดูแลตัวชี้วัด	ผู้จัดเก็บข้อมูลและ ผู้รับผิดชอบดำเนินการ
10. ร้อยละของการศึกษาวิจัยเพื่อสร้าง ความเป็นเลิศทางวิชาการบนพื้นฐาน ของภูมิปัญญาท้องถิ่น ต่อจำนวน อาจารย์ประจำทั้งหมด (สมศ.2.4 ประเมินรอบ 3)	รศ.ดร.ธานี เกสทอง รองอธิการบดีฝ่ายกิจการสภาฯ	ผู้อำนวยการสถาบันวิจัย ฯ คณะบดี 5 คณะ
11. ระดับความสำเร็จของการดำเนินงาน การจัดการเรียนรู้ เพื่อส่งเสริมและสืบ สานโครงการอันเนื่องมาจาก พระราชดำริ และแนวทางปรัชญา เศรษฐกิจพอเพียง (ก.พ.ร. 3.3 อุดมศึกษณ์มหาวิทยาลัย ปี 2553)	รศ.ดร.ธานี เกสทอง รองอธิการบดีฝ่ายกิจการสภาฯ	ผู้อำนวยการสถาบันวิจัย ฯ คณะบดี 5 คณะ
เป้าประสงค์ที่ 3 บุคลากรและหน่วยงานท้องถิ่น ได้รับบริการวิชาการที่มีคุณภาพ เหมาะสม และทั่วถึง สอดคล้องกับความต้องการของท้องถิ่น		
1. มีระบบและกลไกในการบริการ วิชาการแก่สังคมตามเป้าหมายของ สถาบัน (สกอ.5.1)	รศ.ดร.ธานี เกสทอง รองอธิการบดีฝ่ายกิจการสภาฯ	ผู้อำนวยการสถาบันวิจัย ฯ คณะบดี 5 คณะ
2. การนำความรู้จากการบริการวิชาการมาใช้ พัฒนาการสอนและการวิจัย (สมศ. 3.3)	รศ.ดร.ธานี เกสทอง รองอธิการบดีฝ่ายกิจการสภาฯ	ผู้อำนวยการสถาบันวิจัย ฯ คณะบดี 5 คณะ
3. ระดับความสำเร็จและประสิทธิผลของ การให้บริการวิชาการและวิชาชีพ ตามพันธกิจของสถาบัน (สมศ.3.7)	รศ.ดร.ธานี เกสทอง รองอธิการบดีฝ่ายกิจการสภาฯ	ผู้อำนวยการสถาบันวิจัย ฯ คณะบดี 5 คณะ
4. ร้อยละของอาจารย์ประจำที่มีส่วนร่วมใน การให้บริการทางวิชาการแก่สังคม เป็นที่ ปรึกษาเป็นกรรมการวิทยานิพนธ์ ภายนอกสถาบัน เป็นกรรมการวิชาการ กรรมการวิชาชีพในระดับชาติ หรือระดับ นานาชาติ ต่ออาจารย์ประจำ (สกอ.5.2 , สมศ.3.2)	รศ.ดร.ธานี เกสทอง รองอธิการบดีฝ่ายกิจการสภาฯ	ผู้อำนวยการสถาบันวิจัย ฯ คณะบดี 5 คณะ

เป้าประสงค์/ตัวชี้วัด	ผู้กำกับดูแลตัวชี้วัด	ผู้จัดเก็บข้อมูลและ ผู้รับผิดชอบดำเนินการ
5. ร้อยละของกิจกรรมหรือโครงการบริการวิชาการและวิชาชีพที่ตอบสนองความต้องการพัฒนาและเสริมสร้างความเข้มแข็งของสังคมชุมชน ประเทศชาติ และนานาชาติต่ออาจารย์ประจำ (สกอ.5.3 , สมศ.3.1)	รศ.ดร.ธานี เกสทอง รองอธิการบดีฝ่ายกิจการสภาฯ	ผู้อำนวยการสถาบันวิจัย ฯ คณบดี 5 คณะ
6. ระดับความพึงพอใจของผู้รับบริการ (สกอ.5.4 , ก.พ.ร. 6)	รศ.ดร.ธานี เกสทอง รองอธิการบดีฝ่ายกิจการสภาฯ	ผู้อำนวยการสถาบันวิจัย ฯ คณบดี 5 คณะ
7. จำนวนแหล่งให้บริการทางวิชาการและวิชาชีพที่ได้รับการยอมรับในระดับชาติหรือระดับนานาชาติ (สกอ.5.5 , สมศ.3.5)	รศ.ดร.ธานี เกสทอง รองอธิการบดีฝ่ายกิจการสภาฯ	ผู้อำนวยการสถาบันวิจัย ฯ คณบดี 5 คณะ
8. ระดับความสำเร็จและประสิทธิผลของแผนการให้บริการวิชาการตามพันธกิจของสถาบันสู่ท้องถิ่น (ก.พ.ร. 3.1 อัครกษณ์มหาวิทยาลัย ปี 2553)	รศ.ดร.ธานี เกสทอง รองอธิการบดีฝ่ายกิจการสภาฯ	ผู้อำนวยการสถาบันวิจัย ฯ คณบดี 5 คณะ
9. ระดับความสำเร็จศูนย์เทคโนโลยีสารสนเทศเพื่อสนับสนุนการบริการวิชาการ และการถ่ายทอดเทคโนโลยีสารสนเทศสำหรับส่วนราชการภาคเอกชน และชุมชน (ก.พ.ร. 3.2 อัครกษณ์มหาวิทยาลัย ปี 2553)	ผศ.ดร.บัญญัติ ชำนาญกิจ รองอธิการบดีฝ่ายวิชาการ	ผู้อำนวยการสำนักวิทยบริการและเทคโนโลยีสารสนเทศ คณบดี 5 คณะ
10. ระดับความสำเร็จของการบรรลุวัตถุประสงค์ตามแผนงานกิจกรรมเพื่อชุมชน ท้องถิ่น และสังคม (สมศ. 3.1 ประเมินรอบ 3)	รศ.ดร.ธานี เกสทอง รองอธิการบดีฝ่ายกิจการสภาฯ	ผู้อำนวยการสถาบันวิจัย ฯ คณบดี 5 คณะ

เป้าประสงค์/ตัวชี้วัด	ผู้กำกับดูแลตัวชี้วัด	ผู้จัดเก็บข้อมูลและ ผู้รับผิดชอบดำเนินการ
11. ระดับความสำเร็จในการนำความรู้และประสบการณ์จากการให้บริการวิชาการมาใช้พัฒนาการเรียนการสอนและการวิจัย (สมศ. 3.2 ประเมินรอบ 3)	รศ.ดร.ธานี เกสทอง รองอธิการบดีฝ่ายกิจการสภาฯ	ผู้อำนวยการสถาบันวิจัย ฯ คณบดี 5 คณะ
12. ระดับความสำเร็จของการเรียนรู้และเสริมสร้างความเข้มแข็งของชุมชน (สมศ. 3.3 ประเมินรอบ 3)	รศ.ดร.ธานี เกสทอง รองอธิการบดีฝ่ายกิจการสภาฯ	ผู้อำนวยการสถาบันวิจัย ฯ คณบดี 5 คณะ
เป้าประสงค์ที่ 4 การอนุรักษ์ศิลปะและวัฒนธรรม ภูมิปัญญาชาวบ้าน ทรัพยากรธรรมชาติ และสิ่งแวดล้อม ท้องถิ่น เพื่อการเรียนรู้และสร้างสรรค์		
1. มีระบบและกลไกในการทำนุบำรุงศิลปะและวัฒนธรรม (สกอ.6.1)	ดร.ทีปพิพัฒน์ สันตะวัน รองอธิการบดี ฝ่ายกิจการนักศึกษา	ผู้อำนวยการสำนักศิลปะและวัฒนธรรม คณบดี 5 คณะ
2. ระดับความสำเร็จของระบบและกลไกในการส่งเสริมและสนับสนุนให้ศิลปะและวัฒนธรรมเป็นส่วนหนึ่งของการจัดการเรียนการสอน (สมศ. 4.1 ประเมินรอบ 3)	ดร.ทีปพิพัฒน์ สันตะวัน รองอธิการบดี ฝ่ายกิจการนักศึกษา	ผู้อำนวยการสำนักศิลปะและวัฒนธรรม คณบดี 5 คณะ
3. ระดับความสำเร็จของกิจกรรมนักศึกษาในการอนุรักษ์พัฒนาศิลปะและวัฒนธรรม (สมศ. 4.2 ประเมินรอบ 3)	ดร.ทีปพิพัฒน์ สันตะวัน รองอธิการบดี ฝ่ายกิจการนักศึกษา	ผู้อำนวยการสำนักศิลปะและวัฒนธรรม คณบดี 5 คณะ
4. ระดับความสำเร็จในการส่งเสริมพัฒนาและการจัดการอุตสาหกรรมสร้างสรรค์บนพื้นฐานศิลปะและมรดกทางวัฒนธรรมตามอัตลักษณ์ของสถาบัน (สมศ. 4.3 ประเมินรอบ 3)	ดร.ทีปพิพัฒน์ สันตะวัน รองอธิการบดี ฝ่ายกิจการนักศึกษา	ผู้อำนวยการสำนักศิลปะและวัฒนธรรม คณบดี 5 คณะ

เป้าประสงค์/ตัวชี้วัด	ผู้กำกับดูแลตัวชี้วัด	ผู้จัดเก็บข้อมูลและ ผู้รับผิดชอบดำเนินการ
เป้าประสงค์ที่ 5 ครูและบุคลากรทางการศึกษามีคุณภาพได้มาตรฐาน		
1. ร้อยละของครูและบุคลากรทางการศึกษาที่ไม่มีวุฒิกฎ/วุฒิการบริหารการศึกษาและหรือการพัฒนาครูกลุ่มสาระวิชาต่าง ๆ มีศักยภาพเพิ่มขึ้น (ครูศาสตร์)	ผศ.ดร.บัญญัติ ชำนาญกิจ รองอธิการบดีฝ่ายวิชาการ	คณบดีคณะครุศาสตร์ คณบดีคณะวิทยาศาสตร์ ฯ คณบดีคณะมนุษยศาสตร์ ฯ
2. ร้อยละความพึงพอใจของครูและบุคลากรทางการศึกษาที่ได้รับการพัฒนาศักยภาพต่อการจัดการเรียนรู้และสิ่งสนับสนุนการเรียนรู้ของคณาจารย์ (ครูศาสตร์)	ผศ.ดร.บัญญัติ ชำนาญกิจ รองอธิการบดีฝ่ายวิชาการ	คณบดีคณะครุศาสตร์ คณบดีคณะวิทยาศาสตร์ ฯ คณบดีคณะมนุษยศาสตร์ ฯ
3. ระดับความสำเร็จและประสิทธิผลของการพัฒนาศักยภาพครู บุคลากรทางการศึกษา (ก.พ.ร. 3.4 อัตรลักษณ์มหาวิทยาลัย ปี 2553)	ผศ.ดร.บัญญัติ ชำนาญกิจ รองอธิการบดีฝ่ายวิชาการ	คณบดีคณะครุศาสตร์
4. ระดับความสำเร็จในการเสริมสร้างความเข้มแข็งของวิชาชีพครูและประสิทธิภาพของการพัฒนาครูและบุคลากรทางการศึกษาให้มีคุณภาพและมาตรฐานที่สมกับการเป็นผู้ประกอบวิชาชีพชั้นสูง (สมศ. 3.5 ประเมินรอบ 3)	ผศ.ดร.บัญญัติ ชำนาญกิจ รองอธิการบดีฝ่ายวิชาการ	คณบดีคณะครุศาสตร์
เป้าประสงค์ที่ 6 มีระบบบริหารจัดการที่ดี ได้มาตรฐาน ยึดหลักธรรมาภิบาล		
1. สถานสถาบันใช้หลักธรรมาภิบาลในการบริหารจัดการและสามารถผลักดันสถาบันให้แข่งขันได้ในระดับสากล (สกอ.7.1)	รศ.ดร.ธานี เกสทอง รองอธิการบดีฝ่ายกิจการสภาฯ	ผู้อำนวยการสำนักงานอธิการบดี ผู้อำนวยการกองกลาง
2. ระดับความสำเร็จของผู้บริหารในการบริหารและการจัดการให้บรรลุเป้าหมายตามแผนกลยุทธ์และแผนปฏิบัติงานประจำปี ของสถาบันอุดมศึกษา (สมศ.5.2 ประเมินรอบ 3)	ผศ.ประทีป แก้วเหล็ก รองอธิการบดี ฝ่ายวางแผนและพัฒนา	ผู้อำนวยการกองนโยบายและแผน ผู้อำนวยการสำนักส่งเสริมวิชาการ ฯ ผู้อำนวยการสำนักวิทยบริการ ฯ

เป้าประสงค์/ตัวชี้วัด	ผู้กำกับดูแลตัวชี้วัด	ผู้จัดเก็บข้อมูลและ ผู้รับผิดชอบดำเนินการ
3. ศักยภาพของระบบฐานข้อมูลเพื่อการบริหาร การเรียนการสอน และการวิจัย (สกอ.7.5 , สมศ.5.5)	ผศ.ดร.บัญญัติ ชำนาญกิจ รองอธิการบดีฝ่ายวิชาการ	ผู้อำนวยการสำนักส่งเสริมวิชาการ ฯ ผู้อำนวยการสำนักวิทยบริการ ฯ
4. ระดับคุณภาพของการบริหารจัดการระบบฐานข้อมูลสารสนเทศของสถาบันอุดมศึกษา (ก.พ.ร. PMQA)	ผศ.ดร.บัญญัติ ชำนาญกิจ รองอธิการบดีฝ่ายวิชาการ	ผู้อำนวยการสำนักส่งเสริมวิชาการ ฯ ผู้อำนวยการสำนักวิทยบริการ ฯ
5. ระดับความสำเร็จของการพัฒนาระบบฐานข้อมูลอุดมศึกษาด้านนักศึกษา บุคลากร หลักสูตรและการเงิน (ก.พ.ร. PMQA)	อ.เฉลิมเกียรติ ประชญาพันธ์ รองอธิการบดีฝ่ายบริหาร ผศ.ดร.บัญญัติ ชำนาญกิจ รองอธิการบดีฝ่ายวิชาการ	หัวหน้าหน่วยงานตรวจสอบภายใน คณบดี 5 คณะ ผู้อำนวยการสำนัก/สถาบัน 5 หน่วยงาน
6. มีการนำระบบบริหารความเสี่ยงมาใช้ในกระบวนการบริหารการศึกษา (สกอ.7.8)	อ.เฉลิมเกียรติ ประชญาพันธ์ รองอธิการบดีฝ่ายบริหาร	หัวหน้าหน่วยงานตรวจสอบภายใน คณบดี 5 คณะ ผู้อำนวยการสำนัก/สถาบัน 5
7. ระดับความสำเร็จของการถ่ายทอดตัวชี้วัดและเป้าหมายของระดับองค์กรสู่ระดับบุคคล (สกอ.7.9)	ผศ.ประทีป แก้วเหล็ก รองอธิการบดีฝ่ายวางแผน ฯ	ผู้อำนวยการกองนโยบายและแผน หัวหน้ากลุ่มงานมาตรฐาน ฯ คณบดี 5 คณะ , อำนวยการ สำนัก/สถาบัน 5 หน่วยงาน
8. ระดับความสำเร็จของการประกันคุณภาพการศึกษาภายใน (สกอ.9.3 ,สมศ.7.2,ก.พ.ร.7)	ผศ.ประทีป แก้วเหล็ก รองอธิการบดีฝ่ายวางแผน ฯ	หัวหน้ากลุ่มงานมาตรฐาน ฯ ผู้อำนวยการกองนโยบายและแผน คณบดี 5 คณะ , อำนวยการ สำนัก/สถาบัน 5 หน่วยงาน
9. มีระบบและกลไกในการบริหารทรัพยากรบุคคลเพื่อพัฒนาและ คุ้มครองรักษาไว้ให้บุคลากรมีคุณภาพและประสิทธิภาพ (สกอ.7.4)	อ.เฉลิมเกียรติ ประชญาพันธ์ รองอธิการบดีฝ่ายบริหาร	ผู้อำนวยการสำนักงานอธิการบดี ผู้อำนวยการกองกลาง คณบดี 5 คณะ
10. ระดับความสำเร็จในการเปิดให้บุคคลภายนอกเข้ามามีส่วนร่วมในการพัฒนาสถาบันอุดมศึกษา (สกอ.7.6)	รศ.ดร.ธานี เกสทอง รองอธิการบดีฝ่ายกิจการสภาฯ และชุมชนสัมพันธ์	คณบดี 5 คณะ , ผู้อำนวยการ สำนัก/ สถาบัน 5 หน่วยงาน

เป้าประสงค์/ตัวชี้วัด	ผู้กำกับดูแลตัวชี้วัด	ผู้จัดเก็บข้อมูลและ ผู้รับผิดชอบดำเนินการ
11. ภาวะผู้นำของผู้บริหารทุกระดับของสถาบัน (สกอ.7.2)	อ.เฉลิมเกียรติ ปรัชญาพันธ์ รองอธิการบดีฝ่ายบริหาร	คณบดี 5 คณะ , ผู้อำนวยการ สำนัก/ สถาบัน 5 หน่วยงาน
12. มีการพัฒนาสถาบันสู่องค์กรเรียนรู้ (สกอ.7.3 , สมศ.5.2)	ผศ.ดร.บัญญัติ ชำนาญกิจ รองอธิการบดีฝ่ายวิชาการ	คณบดี 5 คณะ , ผู้อำนวยการ สำนัก/ สถาบัน 5 หน่วยงาน
13. ร้อยละของอาจารย์ประจำที่ได้รับรางวัลผลงานทางวิชาการหรือวิชาชีพในระดับชาติหรือนานาชาติ (สกอ.7.7)	ผศ.ดร.บัญญัติ ชำนาญกิจ รองอธิการบดีฝ่ายวิชาการ	คณบดี 5 คณะ ผู้อำนวยการสำนักส่งเสริมวิชาการ ฯ
14. มีระบบกลไกการจัดสรร การวิเคราะห์ค่าใช้จ่าย การตรวจสอบการเงิน และงบประมาณอย่างมีประสิทธิภาพ (สกอ.8.1)	ผศ.ประทีป แก้วเหล็ก รองอธิการบดีฝ่ายวางแผน ฯ	ผู้อำนวยการสำนักงานอธิการบดี ผู้อำนวยการกองกลาง คณบดี 5 คณะ
15. มีการใช้ทรัพยากรภายในและภายนอกสถาบันร่วมกัน (สกอ.8.2,สมศ.5.4)	อ.เฉลิมเกียรติ ปรัชญาพันธ์ รองอธิการบดีฝ่ายบริหาร	ผู้อำนวยการสำนักส่งเสริมวิชาการ ฯ คณบดี 5 คณะ
16. มีระบบและกลไกการประกันคุณภาพการศึกษาภายใน ที่เป็นส่วนหนึ่งของการบริหารการศึกษา (สกอ.9.1)	ผศ.ประทีป แก้วเหล็ก รองอธิการบดีฝ่ายวางแผน ฯ	ผู้อำนวยการกองนโยบายและแผน ผู้อำนวยการกองกลาง, คณบดี 5 คณะ ผู้อำนวยการ สำนัก/สถาบัน 5 หน่วยงาน
17. มีระบบและกลไกการให้ความรู้และทักษะด้านการประกันคุณภาพแก่นักศึกษา (สกอ.9.2)	ผศ.ประทีป แก้วเหล็ก รองอธิการบดีฝ่ายวางแผน ฯ	ผู้อำนวยการสำนักงานอธิการบดี คณบดี 5 คณะ ผู้อำนวยการ สำนัก/สถาบัน 5 หน่วยงาน
18. ระดับความสำเร็จของระบบและกลไกการประกันคุณภาพทั้งระดับสถาบัน ระดับคณะวิชา และระดับหลักสูตร และการสอน ซึ่งเป็นส่วนหนึ่งของกระบวนการบริหารการศึกษาที่ต้องดำเนินงานอย่างต่อเนื่องที่ก่อให้เกิดการพัฒนาคุณภาพและมาตรฐานการศึกษา และรองรับการประกันคุณภาพภายนอก (สมศ. 6.1 ประเมินรอบ 3)	ผศ.ประทีป แก้วเหล็ก รองอธิการบดีฝ่ายวางแผน ฯ	หัวหน้ากลุ่มงานมาตรฐาน ฯ คณบดี 5 คณะ ผู้อำนวยการ สำนัก/สถาบัน 5 หน่วยงาน

ส่วนที่สาม

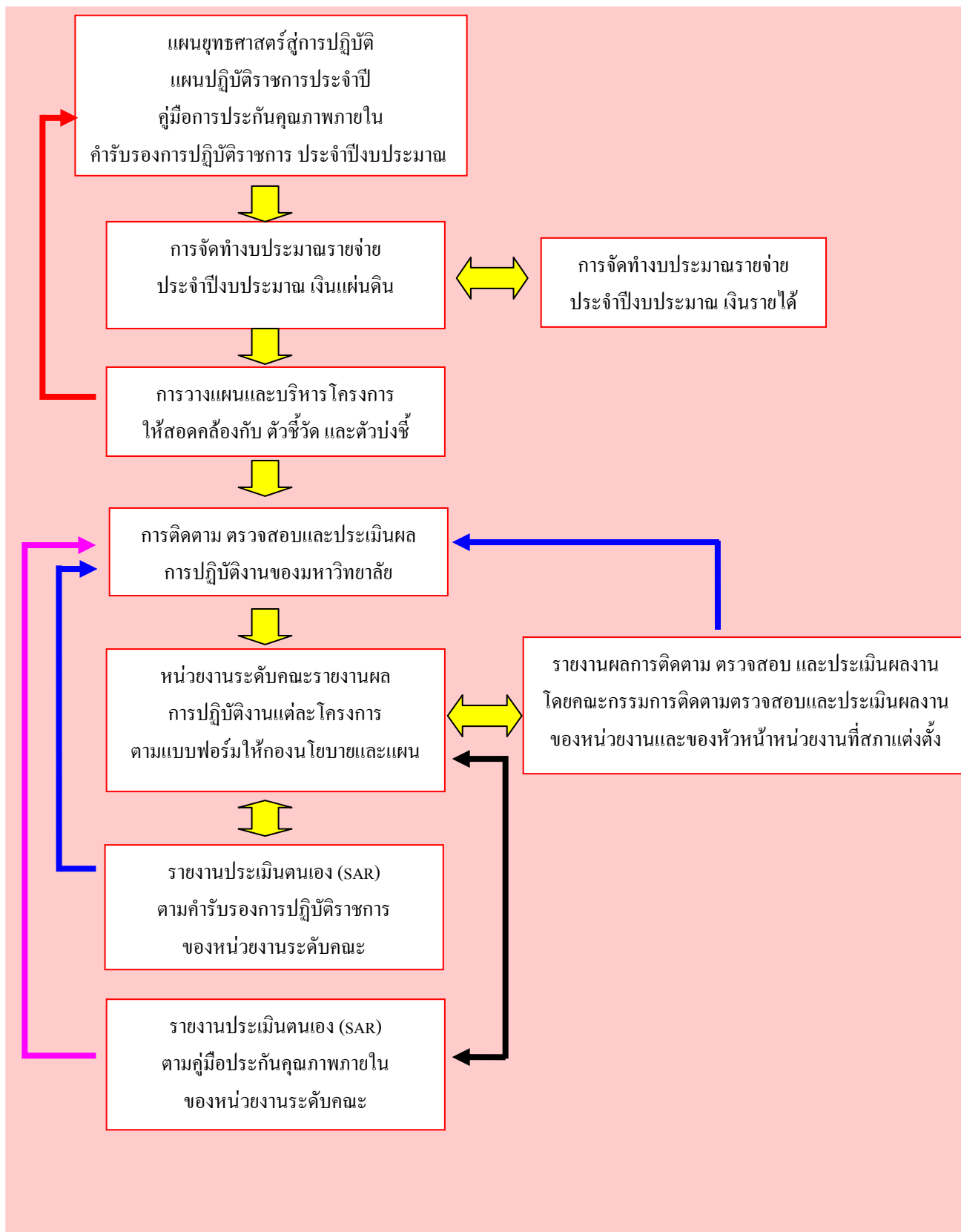
การติดตาม ตรวจสอบ และประเมินผลงาน

ในการปฏิบัติราชการให้ได้ผลผลิตและผลลัพธ์ ตามเป้าหมายที่กำหนดนั้น มหาวิทยาลัยได้กำหนดให้ทุกหน่วยงานได้ดำเนินการให้เป็นไปตามขั้นตอน ตั้งแต่การวางแผน การนำแผนไปปฏิบัติและการประเมินผล โดยจัดให้มีการจัดทำรายงานผลการประเมินตนเอง ให้สอดคล้องกับเกณฑ์มาตรฐานของคณะกรรมการประเมินแต่ละคณะที่เกี่ยวข้อง เช่น การประกันคุณภาพภายใน การปฏิบัติราชการตามคำรับรองการปฏิบัติราชการ และการติดตามตรวจสอบและประเมินผลงานของมหาวิทยาลัยเป็นต้น

องค์ประกอบสำคัญในการติดตาม ตรวจสอบ และประเมินผลงาน

1. การ จัดทำแผนปฏิบัติราชการประจำปีงบประมาณ คู่มือการประกันคุณภาพภายใน และคำรับรองการปฏิบัติราชการ ประจำปีงบประมาณ
2. การจัดทำงบประมาณรายจ่าย ประจำปีงบประมาณ ประเภทเงินแผ่นดิน และเงินรายได้
3. การวางแผนและบริหาร โครงการสำหรับมหาวิทยาลัยและหน่วยงานภายใน ระดับคณะ ระดับภาควิชา ให้บรรลุเป้าหมายตามตัวชี้วัดและตัวบ่งชี้
4. การติดตาม ตรวจสอบ และประเมินผลงาน ประเมินหัวหน้าหน่วยงาน
5. รายงานการติดตาม ตรวจสอบ และประเมินผลงาน ของมหาวิทยาลัยและหัวหน้าหน่วยงาน
6. รายงานประเมินตนเอง (SAR) ตามคำรับรองการปฏิบัติราชการ
7. รายงานประเมินตนเอง (SAR) ในการประกันคุณภาพภายใน
8. รายงานประจำปีที่เป็นรายงานประเมินตนเองที่ผ่านกระบวนการตรวจสอบ (CAR) และการประเมินจากคณะกรรมการประเมินจากบุคคลภายนอก

แผนภูมิการดำเนินการติดตาม ตรวจสอบ และประเมินผลงาน



กระบวนการการติดตามความก้าวหน้าการดำเนินโครงการ

การติดตามความก้าวหน้าของการดำเนินโครงการ ของมหาวิทยาลัย หน่วยงานระดับคณะ และเทียบเท่า ให้ทุกหน่วยงานดำเนินการตามกระบวนการและขั้นตอนต่าง ๆ เพื่อนำไปสู่การปฏิบัติดังนี้

กระบวนการ	การดำเนินงาน
<div style="border: 1px solid red; padding: 5px; margin: 10px auto; width: 80%;">ตรวจสอบอนุมัติโครงการ รวมถึงเป้าหมายและขอบเขตของโครงการ</div>	<ul style="list-style-type: none"> ● ตรวจสอบรายละเอียดการอนุมัติให้ดำเนินโครงการ ● ตรวจสอบเป้าหมายและขอบเขตของโครงการ
<div style="text-align: center;">↓</div> <div style="border: 1px solid red; padding: 5px; margin: 10px auto; width: 80%;">จัดทำแผนปฏิบัติการโครงการ และแผนงบประมาณโครงการ</div>	<ul style="list-style-type: none"> ● จัดทำรายละเอียดแผนปฏิบัติการ (Project Schedule) แผนงบประมาณ (Project Cost) ที่ต้องชัดเจนและสอดคล้องกัน ● ใช้เป็นแผนอ้างอิงในการติดตามความคืบหน้าของโครงการและสามารถแก้ไขปัญหาได้อย่างเป็นระบบ
<div style="text-align: center;">↓</div> <div style="border: 1px solid red; padding: 5px; margin: 10px auto; width: 80%;">ติดตามคืบหน้าตามแผนปฏิบัติการ และแผนงบประมาณ</div>	<ul style="list-style-type: none"> ● ติดตามความคืบหน้าตามแผนปฏิบัติการและแผนงบประมาณ โดยเปรียบเทียบกับผลที่ดำเนินการได้จริง ณ เวลาปัจจุบัน
<div style="text-align: center;">↓</div> <div style="border: 1px solid red; padding: 5px; margin: 10px auto; width: 80%;">ปรับเปลี่ยนแผนปฏิบัติการ แผนงบประมาณ และระยะเวลาดำเนินงาน</div>	<ul style="list-style-type: none"> ● วิเคราะห์ความเบี่ยงเบนของแผนทั้งในเชิงปริมาณ คุณภาพ และระยะเวลา ● พิจารณาปรับเปลี่ยนแผนปฏิบัติการ แผนงบประมาณ และระยะเวลาดำเนินงาน เพื่อให้โครงการจะบรรลุเป้าหมายที่กำหนด
<div style="text-align: center;">↓</div> <div style="border: 1px solid red; padding: 5px; margin: 10px auto; width: 80%;">ติดตามปัญหาและอุปสรรค ตลอดจนวิธีการแก้ไขปัญหา</div>	<ul style="list-style-type: none"> ● ประมวลผลปัญหาที่เกิดขึ้นจากการดำเนินโครงการ <ul style="list-style-type: none"> • บุคลากร (Man) • การบริหารจัดการ (Management) • วัสดุุดิบ/อุปกรณ์ (Material) • งบประมาณ (Money) • เทคโนโลยี (Technology) • สภาวะแวดล้อม (Environment)

การรายงานผลการดำเนินการ การปฏิบัติราชการ

ในการดำเนินการตามแผนปฏิบัติราชการ ทุกหน่วยงานต้องจัดทำรายงานผลการปฏิบัติราชการ เป็นระยะอย่างต่อเนื่องให้สอดคล้องกับเกณฑ์การประเมินจากหน่วยงานที่มาประเมินทั้งหน่วยงานภายในและภายนอก ดังนี้

1. การรายงานการใช้จ่ายงบประมาณตามแผนการปฏิบัติการ และแผนงบประมาณ ของทุกหน่วยงานระดับคณะและเทียบเท่า
2. รายงานความก้าวหน้าการตรวจสอบภายใน โดยคณะกรรมการติดตามตรวจสอบภายใน ที่สภามหาวิทยาลัยแต่งตั้ง
3. รายงานประเมินผลประสิทธิภาพ และประสิทธิผลการใช้จ่ายงบประมาณและประเมินหัวหน้าหน่วยงาน คณะกรรมการติดตามตรวจสอบประเมินผลงานมหาวิทยาลัย ที่สภามหาวิทยาลัยแต่งตั้ง
4. รายงานประเมินตนเองตามคำรับรองการปฏิบัติราชการ โดยคณะกรรมการที่มหาวิทยาลัยแต่งตั้งเพื่อรับการประเมินจากคณะกรรมการประเมินภายนอกของสำนักงาน ก.พ.ร.
5. การรายงานประเมินตนเองในการประกันคุณภาพภายใน โดยคณะกรรมการที่มหาวิทยาลัยแต่งตั้งเพื่อรับการประเมินจากคณะกรรมการประเมินภายนอก ของสำนักงานคณะกรรมการการอุดมศึกษา

ภาคผนวก

- แผนที่ยุทธศาสตร์มหาวิทยาลัยราชภัฏนครสวรรค์
- รหัสการเบิกจ่ายจำแนกตามงบประมาณแผ่นดินและเงินรายได้